

**DEDICARE**

# DEDICARE



Årsredovisning

# 2012



## Innehåll

- 1** Året i korthet
- 2** VD har ordet
- 4** Dedicare i korthet
- 5** Affärsidé, mål, utdelningspolicy och strategier
- 7** Verksamhetsbeskrivning
- 9** Affärsmodell
- 10** Marknaden
- 13** Organisation
- 13** Processer och IT
- 14** Aktiekapital och ägarförhållanden
- 16** Förvaltningsberättelse
- 22** Räkenskaper
- 31** Noter
- 48** Revisionsberättelse
- 50** Bolagsstyrningsrapport
- 54** Revisors yttrande om bolagsstyrningsrapporten
- 56** Styrelse och ledande befattningshavare
- 60** Aktieägarinformation
- 61** Adresser

# Året i korthet

## Q1

### Intäkterna ökade med 61 procent jämfört med motsvarande period förra året

Majoriteten av landstingen i Sverige och helseregionerna i Norge signalerar personalbrist och ökat inhyrningsbehov både av läkare och sjuksköterskor. Vidare har vi inom vårdbemanning under perioden vunnit flera avtal exempelvis rikstäckande avtal med Praktikertjänst inom både läkar- och sköterske-inhyrning. Den nystartade omsorgsverksamheten i Norge visar vinst redan första kvartalet.

## Q2

### Intäkterna ökade med 40 procent jämfört med motsvarande period förra året

Dedicare har under kvartalet erhållit nya avtal inom Vårdbemanning och förnyat en del gamla. Dedicare täcker numera in samtliga av de största regionerna, Stockholm, Region Skåne och Västra Götalandsregionen. Avtalen omfattar inhyrning av de flesta personalkategorierna inom vård och bedöms påverka Dedicares intäkter och resultat positivt under de närmaste åren. Omsorgssegmentet har utvecklats mycket starkt i Norge under kvartalet.

## Q3

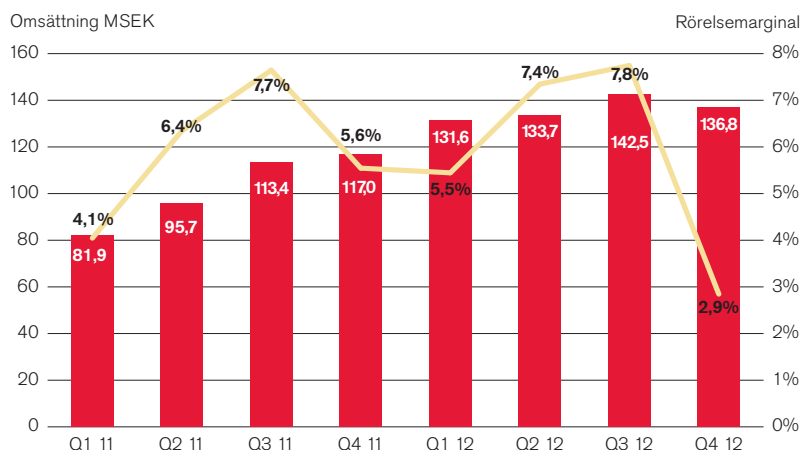
### Intäkterna ökade med 26 procent jämfört med motsvarande period förra året

Flera av de stora avtal som Dedicare erhöll under andra kvartalet har trätt ikraft under tredje kvartalet, vilket bör ge ökade intäkter fast med något lägre marginal. Omsorgssegmentet omsatte sammantaget drygt 20 MSEK i kvartalet.

## Q4

### Intäkterna ökade med 17 procent jämfört med motsvarande period förra året

I december fick vi det glädjande beskedet att vi vunnit avtal med norska HINAS som omfattar samtliga Helseregioner i Norge. Avtalet är på två år med möjlighet till två års förlängning. Detta ger oss bra möjligheter att fortsätta våra affärer i Norge som utvecklat sig så bra under 2012. Omsorgssegmentet omsatte sammantaget drygt 72 MSEK på helåret 2012 och 21 MSEK i kvartalet. Vi är inte nöjda med resultatutvecklingen inom Omsorg Sverige och har från och med 7 januari en ny VD på plats. Inom Omsorg Norge är utvecklingen bra och vi ser med tillförsikt fram emot 2013.



# VD har ordet



”*Ökningen av koncernens intäkter var 33 procent 2012 med en rörelsemarginal på 5,9 procent.*

## Fin tillväxt och ökad vinst

2012 var på många sätt ett framgångsrikt år. Vi nådde vår högsta omsättning och vinst någonsin. Vi har fortsatt att växa inom vårdbemanning i både Sverige och Norge samtidigt som vi utvecklat vår nya omsorgsverksamhet i dessa länder. Vi ökade intäkterna med 33 procent under 2012. Rörelsemarginalen var 5,9 procent. Min bedömning är att vi tar marknadsandelar inom våra samtliga områden och att vi nu också byggt en stabil grund för tillväxt inom omsorg i både Norge och Sverige där vi ser en ökad efterfrågan av våra tjänster.

Under året som gått har debatten intensifierats om vinster i vård- och välfärdsföretag. Vidare har SKL (Sveriges Kommuner och Landsting) fattat beslut om att minska inhyrningen de närmaste åren. Min bedömning är att både debatten och beslutet bygger på okunskap. Dedicare kommer under kommande år på egen hand och genom branschorganisationerna Bemanningsföretagen och Vårdföretagarna att bidra till att skapa ett kunskapslyft i debatten. Exempelvis kommer vi att lyfta fram att Dedicares tjänster ökar vårdkapaciteten och vårdkvaliten.

Under hösten har nytt avtal med Stockholms Läns Landsting (SLL) succesivt trätt i kraft vilket pressat våra marginaler under fjärde kvartalet vilket kan till viss del förklara den försämrade rörelsemarginalen.

Dedicare täcker sedan 2012 in samtliga av de största regionerna i Sverige, Stockholm, Region Skåne och Västra Götalandsregionen. Avtalet med Västra Götalandsregionen

är nytt. Avtalen med Stockholms läns landsting och Region Skåne är förnyade.

I december fick vi det glädjande beskedet att vi vunnit avtal med norska HINAS som omfattar samtliga Helseregioner i Norge. Det norska avtalet träder i kraft den 1 februari 2013. Avtalen omfattar inhyrning av de flesta personalkategorierna inom vård och bedöms påverka Dedicares intäkter och resultat positivt under de närmaste åren.

Vår vision att bli ett av Europas ledande omsorgs- och vårdbemanningsföretag är vår utgångspunkt i allt vi gör. Alla steg vi tagit hittills för att bidra till människors hälsa pekar i rätt riktning och resan har bara börjat för Dedicare.

Den kompetens och kunskap som finns inom Dedicare när det gäller organisation av vårdbemanning och omsorg är mycket konkurrenskraftig. Det närmaste året kommer vi att fokusera på befintliga marknader i Sverige och Norge där vi nu ser en stark tillväxt. Den underliggande tillväxten för vård- och omsorgssektorn är stark. En orsak till den ökande efterfrågan är den åldrande befolkningen. Detta medför i sin tur att utnyttjandet av sjukhusvård och behovet av särskilt boende i äldreomsorgen kommer att öka.

## Ökat vårdbehov nu och i framtiden

Den offentliga debatten under 2012 har till stor del präglats av vårdens personalbrist och problem med överbeläggningar när patienterna inte hinner tas om hand. Politiker och ansvariga chefer försöker lösa detta på traditionellt sätt

genom att försöka anställa mer personal, vilket gör att stora delar av dygnet har man överkapacitet medan bristen är stor andra delar. Likaså tar man inte hänsyn till säsongsvariationer i vårdbehovet eller den egna personalens semesterönskemål. Min bedömning är att de offentliga vårdgivarna precis som de privata vårdgivarna redan gjort, kommer att knyta bemanningsföretag till sig för att optimera bemanningen och göra den både kvalitetssäkrad och kostnadseffektiv. Genom bemanning bidrar Dedicare redan idag till att värden alltid kan ge full service och behovet av Dedicares tjänster bedöms generellt öka i framtiden.

Behovet av vård och omsorg förväntas även öka i västvärlden, dels på grund av att vi får en allt äldre befolkning, dels för att vi som medborgare i högre utsträckning kräver snabb tillgång till vård. Åldersstrukturen och attityden gör att Europas befolkning kommer att konsumera mer vård i framtiden. Pensionsavgångar gör också att allt färre kan producera den vård samhället önskar. Dedicare är idag en av de största aktörerna inom vårdbemanning i Sverige och Norge. Dedicare förser idag privata och offentliga vårdgivare med allt från enstaka inhoppare över dagen till att bemanna hela avdelningar, enheter eller operationsteam månadsvis. Tillväxten i koncernens intäkter har varit i snitt 27 procent de senaste fem åren med en rörelsemarginal om cirka 6,5 procent.

### Kvalitet

Dedicares kompetenta och motiverade medarbetares framgångsrika arbete har lett fram till att vi idag har så många nöjda kunder. Dedicare, som är certifierade enligt kvalitetsledningssystemet ISO 9001:2008, har genom sitt sätt att arbeta säkerställt att den vårdbemanning som erbjuds håller en mycket hög kvalitetsnivå. Genom effektiva processer kan vi dessutom erbjuda våra tjänster till ett konkurrenskraftigt pris och möta våra kunders krav på kvalitetssäkrade, snabba och flexibla bemanningslösningar till lägsta möjliga pris.

Nöjda kunder skapar förutsättning för fortsatt tillväxt och god lönsamhet. På detta sätt vill vi fortsätta att skapa värde för våra kunder.

### Dedicare Omsorg

Vi erbjuder personlig assistans, ledsagning, avlösning och hemtjänst i Sverige. Denna del av omsorgsmarknaden omsätter över 20 miljarder kronor årligen i Sverige, att jämföra med vårdbemanningsmarknaden som omsätter cirka 2,5 miljarder kronor. I takt med att omsorgsmarknaden

avregleras allt mer kommer valfriheten för kunderna att öka. Det finns dessutom en bred politisk uppslutning för kundvalssystem inom dessa områden, vilket skapar goda förutsättningar för företag som Dedicare att utvecklas. Vårt mål är att vi ska bli förstahandsvalet för våra omsorgskunder och erbjuda snabb, trygg och säker omsorg av hög kvalitet till äldre och funktionshindrade utifrån individens specifika förutsättningar. Medan intäkterna ökat kraftigt under 2012 så har resultatutvecklingen inom Omsorg Sverige har varit svag. Från och med 7 januari 2013 är Anders Nordqvist ny VD för omsorgsverksamheten i Sverige.

I Norge har vi under året kunnat utveckla Dedicare Omsorg genom att föra över vårt kunnande och samtidigt dra nytta av Dedicares starka marknadsposition inom vårdbemanning. Vår etablering av omsorg i Norge går enligt plan och är redan lönsam. Avtalen med de första brukarna började gälla från 2012 och de första intäkterna kom redan under januari 2012. Dedicare Omsorg i Norge visar stark tillväxt och lönsamhet under året. Marknaden inom omsorg befinner sig i motsvarande läge som den gjorde i Sverige för mer än 10 år sedan, vi ser en stark underliggande tillväxt på den norska marknaden där den kommunala och statliga värden kommer att konkurrensutsättas under de kommande åren.

### Dedicare

Dedicare har sitt ursprung i Norden, vilket är en region som är välkänd och respekterad för genomgående hög vårdkvalitet. Vi ser Europa som vår framtida marknad. Både verksamheter och affärsidéer fungerar allt oftare oberoende av ländernas gränser och vår vision är att Dedicare genom både förvärv och organisk tillväxt ska bli ett av Europas ledande omsorgs- och vårdbemanningsföretag. Kunder, medarbetare och aktieägare ska alltid känna att Dedicare lever upp till de förväntningar som ställs. Jag ser goda möjligheter till att skapa värde för aktieägarna genom fortsatt tillväxt och god lönsamhet som möjliggör utdelningar i linje med Dedicares utdelningspolicy. Ledningens och medarbetarnas ambition är att nå Dedicares vision. Min bedömning är att vi kommer att lyckas.

### Stig Engcrantz

*Verkställande direktör*

# Dedicare i korthet

## Bolaget

Dedicare är ett auktoriserat vårdbemannings och Omsorgsföretag med huvudsaklig verksamhet inom uthyrning av läkare och sjuksköterskor. Bolaget är för närvarande verksamt i Sverige och Norge, cirka 46 anställda inom administrations- och säljorganisationen och hyrde under 2012 ut totalt 395 läkare och sjuksköterskor omräknat i heltidsanställda. I Sverige är Dedicare, enligt bolagets uppfattning, störst på uthyrning av sjuksköterskor och bland de största på uthyrning av läkare. Bland kunderna finns 21 landsting i Sverige, 4 Helseregioner i Norge, 108 kommuner i Sverige och Norge samt privata företag.

Omsorg startades i Sverige i november 2010 och i Norge startade Dedicare sin omsorgsverksamhet i januari 2012. Inom Omsorg Verksamheten erbjuder Dedicare omsorgstjänster framför allt inom personlig assistans men även inom ledsagning och avlösning enligt lagen (SFS 1993:387) om stöd och service till vissa funktionshindrade (LSS) och socialtjänstlagen (SoL).

Dedicares B-aktie noterades på NASDAQ OMX i Stockholm i maj 2011.

## Historia

- 1996:** Dedicare grundas och antar namnet CSI Competence Sköterskejouren International AB
- 2001:** Poolia förvärfvar CSI Competence Sköterskejouren International AB som senare blir Poolia Vård
- 2002:** Active Nurse i Norge förvärfvas
- 2003:** Poolia Doctor startas
- 2007:** Poolia Vård och Poolia Doctor byter båda namn till Dedicare
- 2009:** Dedicare Doctor startas i Norge
- 2010:** Dedicare Omsorg i Sverige startas
- 2011:** Dedicare noteras på NASDAQ OMX Stockholm, Omsorgsbolaget Assistansen S&M AB förvärfvas samt Omsorg i Norge startas
- 2012:** Dedicare byter namn på Assistansen S&M AB till Dedicare Assistans AB

## Finansiella nyckeltal

### Intäkter, resultat och ställning (koncernen)

KSEK	2012	2011	2010	2009
Rörelsens intäkter	544 704	408 058	331 918	341 796
Rörelseresultat	32 277	21 758	20 766	25 173
Resultat efter finansiella poster	30 668	21 145	20 207	25 174
Balansomslutning	141 745	117 117	113 732	97 130
Soliditet <sup>1)</sup>	36,3%	31,2%	54,4%	50,1%
Avkastning på eget kapital <sup>2)</sup>	51,4%	31,3%	26,9%	47,0%
Avkastning på totalt kapital <sup>3)</sup>	23,7%	18,2%	19,2%	27,9%
Medelantal anställda	509	352	274	311

1) Justerat eget kapital/Balansomslutning

2) Årets resultat/Genomsnittligt justerat Eget kapital

3) (Resultat efter finansiella intäkter och kostnader + räntekostnader)/Genomsnittlig balansomslutning

# Affärsidé, mål, utdelningspolicy och strategier

## AFFÄRSIDÉ

Dedicare har en uttalad affärsidé inom respektive verksamhetsområde – Vårdbemanning och Omsorg.

### Vårdbemanning

”Dedicare Vårdbemanning ska genom att erbjuda lägsta pris förse privata och offentliga företag och organisationer med den kompetens som, tillfälligt eller permanent, tillgodoser deras behov av kvalificerad vårdpersonal.”

### Omsorg

”Dedicare Omsorg erbjuder snabb, trygg och säker omsorg av hög kvalitet till personer med funktionsnedsättning. Detta görs genom personliga lösningar på kundens villkor.”

## Vision

”Dedicare ska bli ett av Europas ledande omsorgs- och vård-bemanningsföretag.”

Dedicares övergripande vision är att på sikt, genom både förvärv och organisk tillväxt, växa till ett av Europas ledande vårdbemänningsföretag. Dedicare har idag verksamhet i Sverige och Norge, men ser hela Europa som sin framtida marknad då verksamheten och affärsidén fungerar oberoende av geografiska gränser om de regulatoriska förutsättningarna finns.

## Finansiella mål

### Tillväxt

Inom Vårdbemanning strävar Dedicare efter att växa snabbare än marknaden på sina befintliga marknader. Denna ambition ska uppnås primärt genom organisk tillväxt. Inom Omsorg förväntar sig Dedicare en snabb tillväxt i samband med att verksamheten etableras. Tillväxten kan delvis komma att ske genom förvärv. Inom både Vårdbemanning och Omsorg förväntar sig Dedicare att växa även genom etablering på nya marknader i Europa, vilket huvudsakligen kommer att ske genom förvärv.

### Rörelsemarginal

Dedicare har som mål att rörelsemarginalen över en konjunkturcykel ska överstiga 7,0 procent. På lång sikt bedöms Vårdbemanning och Omsorg ha liknande lönsamhetspotential. På kort sikt kan uppstarten av Omsorgs-verksamheten komma att ha en negativ inverkan på bolagets rörelsemarginal.

## Soliditet

Dedicares styrelse är av uppfattningen att bolaget ska ha en stark kapitalbas och att verksamheten huvudsakligen ska finansieras med eget kapital. Verksamhetens karaktär innebär samtidigt ett begränsat kapitalbehov. Mot bakgrund av detta anser Dedicare att soliditeten ska uppgå till minst 30 procent.

## Utdelningspolicy

Styrelsens mål är att den årliga utdelningen ska uppgå till omkring 50 procent av nettoresultatet.

## Strategi

### Vårdbemanning

Inom Vårdbemanning är det av stor vikt att snabbt kunna erbjuda kunderna personal med rätt kompetens till ett attraktivt pris. Dedicares strategi kan därför sammanfattas i dessa punkter:

- ◆ **Marknadens lägsta pris:** Dedicare ska alltid kunna erbjuda marknadens lägsta pris på sina tjänster. Då marknaden till stor del omfattas av ramavtal med fasta priser och hög pristransparens krävs en kostnadseffektiv organisation med hög produktivitet och skalfördelar för att kunna erhålla en prisfördel gentemot konkurrenterna.
- ◆ **Hög tillgänglighet och service:** Dedicare ska kunna erbjuda kunderna snabb respons och tillsättning av personal. Detta möjliggörs dels genom att Dedicare har valt att fokusera sin verksamhet nästan helt på uthyrning av läkare och sjuksköterskor, dels på att Dedicares konsultchefer alltid själva har vårderfarenhet. Detta ger sammantaget Dedicare en konkurrensfördel då kundens behov snabbt kan förstås samt att rätt kandidat för uppdraget effektivt kan väljas.

### Konkurrensfördelar

De faktorer som enligt Dedicare gör att kunderna väljer bolaget, och därmed utgör grunden för bolagets möjlighet att växa snabbare än marknaden, kan sammanfattas som:

- ◆ **Brett erbjudande** – Dedicare erbjuder såväl läkare som sjuksköterskor vilket är viktigt främst för privata kunder. Bolagets databas med tillgänglig personal är mycket omfattande vilket möjliggör effektiv matchning med kundernas behov.
- ◆ **Ett attraktivt pris** – Detta möjliggörs av stora volymer och en effektiv organisation.
- ◆ **Utbildad och erfaren personal** – Alla konsultchefer är utbildade sjuksköterskor vilket innebär en utökad förståelse för såväl kundernas som personalens situation och behov. Kunderna har också en och samma kontaktperson under hela affärsrelationen.

- ◆ **Snabbet** – Dedicare har som grundläggande princip att snabbare än konkurrenterna kunna erbjuda kunden rätt personal med rätt kompetens. Bolaget har som policy att alltid ge besked inom en timme angående bemanning av ett uppdrag.
- ◆ **Kompetensgaranti** – Kunden har alltid möjlighet att när som helst avbryta uppdraget om kunden inte är nöjd.

### Omsorg

Inom Dedicares nya verksamhetsområde, Omsorg, är strategin att dra nytta av Dedicares starka position och organisation inom Värdbemanning för att bygga upp en verksamhet inom framför allt marknaden för hemtjänst, personlig assistans, ledsagning och avlösning i Sverige och Norge.



# Verksamhetsbeskrivning

Dedicare är ett auktoriserat vårdbemänningsföretag med huvudsaklig verksamhet inom uthyrning av läkare och sjuksköterskor. Bolaget är för närvarande verksamt i Sverige och Norge och har 46 anställda inom administrations- och säljorganisationen och hyrde under 2012 ut totalt 395 läkare och sjuksköterskor omräknat i heltidsanställda. I Sverige är Dedicare, enligt bolagets uppfattning, störst på uthyrning av sjuksköterskor och bland de största på uthyrning av läkare. Bland kunderna finns 21 landsting i Sverige, 4 Helseregioner i Norge, 108 kommuner i Sverige och Norge samt privata företag.

## Vårdbemanning

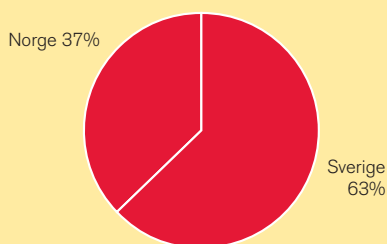
Vårdbemanning används ofta av vårdgivare för att täcka upp personalbrist eller att få tillgång till specialistkompetens. Tillfällen då vårdgivare väljer att anlita Dedicares vårdbemanningstjänster är många och inkluderar exempelvis:

- ◆ För att undvika kostsamma rekryteringsprocesser men samtidigt klara av att hantera snabba växlingar i behovet av primärvård eller specialistvård
- ◆ För att hantera och täcka upp för sjukskrivningar, semesterar eller tillfälliga toppar
- ◆ För att överbrygga eventuella gap mellan anställningar
- ◆ Vid eventuella svårigheter att rekrytera personal till mindre orter

Fördelarna med vårdbemanning för läkare eller sjuksköterskor är bland annat möjligheten att själv styra var, när och hur mycket man vill arbeta. Även möjligheterna att byta arbetsplats och/eller arbetsuppgifter ökar genom att ingå i en bemanningsdatabas.

Inom Vårdbemanning hyr Dedicare ut läkare, sjuksköterskor, läkarsekreterare och annan personal inom vård och omsorg. Verksamheten bedrivs för närvarande i både

## GEOGRAFISK NÄRVARO OCH FÖRSÄLJNING PER GEOGRAFI 2012



Sverige och Norge. De bemanningstjänster som Dedicare erbjuder innebär att en sjuksköterska eller en läkare arbetar temporärt hos Dedicares kunder. Sjuksköterskorna eller läkarna arbetar i vissa fall enbart temporärt men de kan också ta uppdrag vid sidan av en fast tjänst hos en annan arbetsgivare. Uppdragen kan omfatta enstaka dagar eller längre perioder och kan gälla såväl enskilda läkare som bemanning av hela avdelningar, enheter eller operationsteam.

### Omsorg

Affärsområdet Dedicare Omsorg startades i november 2010 i Sverige och i januari 2012 i Norge. Dedicare erbjuder snabb, trygg och säker omsorg till personer med olika funktionsnedsättningar samt hemtjänst. Dedicare erbjuder för närvarande följande typer av insatser:

- ◆ Personlig assistans – omfattar stöd för grundläggande behov i främst det egna hemmet såsom att klä på sig, äta mat eller att förflytta sig.
- ◆ Ledsagning – omfattar aktiviteter som främst är utanför hemmet, exempelvis fritidsaktiviteter, kulturliv eller att besöka vänner.
- ◆ Avlösning – omfattar att en person tillfälligt övertar omvårdanden från anhöriga som vårdar en person med funktionsnedsättningar i det egna hemmet.



## Organisation

### Geografisk närvaro

Dedicare bedriver för närvarande verksamhet i Sverige och Norge. Vårdbemanning och Omsorg erbjuds i både Sverige och Norge. Dedicare har fyra kontor i Sverige (två kontor i Stockholm, ett i Örebro och ett i Karlskrona) samt två kontor i Norge (Trondheim och Oslo).

### Sverige

Under 2012 svarade Sverige för 63 procent (69) av intäkterna. Dedicares huvudkontor ligger i Stockholm och verksamhet bedrivs över hela Sverige, där de viktigaste regionerna utgörs av Stockholm, Västra Götaland och Skåne. Dedicare har för närvarande omkring 21 landsting, cirka 70 kommuner samt cirka 15 privata företag som kunder. Affärsområdet Omsorg har vuxit under året, men lönsamheten är ej tillfredsställande och dotterbolaget Assistanzen S&M AB har bytt namn till Dedicare Assistans AB.

### Norge

Under 2012 svarade Norge för 37 procent (31) av intäkterna. Uthyrning och rekrytering av sjuksköterskor och läkare samt bearbetning av kunder bedrivs från kontoren i Oslo och Trondheim och uthyrning sker över hela Norge. Dedicare har för närvarande samtliga Helseregioner och omkring 38 kommuner som kunder. Geografiskt är marknaden störst i de centrala östra regionerna vad gäller sjuksköterskebemanning. Mer än hälften av befolkningen bor i detta område vilket också speglar vårdbehovet. Dedicare har historiskt sett också haft en stark närvaro i centrala Norge. I januari startad Dedicare omsorgsverksamhet i Norge.

# Affärsmodell

## Vårdbemanning

Dedicares affärsmodell inom vårdbemanning handlar i huvudsak om två saker; att rekrytera personal och säkerställa att denna är kompetent och kvalificerad samt att identifiera behovet hos vårdgivare. Vid bemanning har Dedicare det fulla arbetsgivaransvaret medan arbetsledningen sköts av kunden (det vill säga vårdgivaren).

Dedicare arbetar med hjälp av en databas där bolagets alla tillgängliga läkare och sjuksköterskor finns registrerade. I databasen har varje individ en egen detaljerad profil där erfarenheter, kompetens och tidigare uppdrag registreras. Individerna rapporterar själva in sin tillgänglighet via internet och får en bekräftelse via mejl, fax eller SMS om ett uppdrag aktualiseras. I syfte att upprätthålla kontinuitet gentemot kunden begränsas, genom bokningssystemet, urvalet av kandidater i första hand till de läkare och sjuksköterskor som tidigare varit bokade på ett uppdrag hos en specifik kund. Matchningen och införsäljningen av läkare eller sjuksköterskor till en specifik vårdgivare hanteras av Dedicares konsultchefer. De är alla legitimerade sjuksköterskor, vilket gör att de snabbt förstår vårdgivarens behov och förutsättningar. För att knyta nya uppdrag till sig arbetar Dedicare aktivt med att följa utvecklingen av kommande upphandlingar samt att aktivt marknadsföra sig mot privata vårdgivare.

Försäljningsprocessen gentemot offentliga vårdgivare sker genom upphandling där konkurrerande bolag jämförs mot varandra. Priset utgör i denna jämförelse ofta en viktig faktor, även om exempelvis kompetens hos personal, flexibilitet och support från bemanningsföretaget också utgör viktiga kriterier.

De offentligt upphandlade uppdragen sker typiskt sett genom ramavtal som löper på två år med möjlighet till högst två års förlängning. Det vanligaste är att kunderna har ramavtal med flera leverantörer.

Dedicare har en mindre andel tillsvidareanställd bemanningspersonal. Majoriteten av uppdragen bemannas med personal ur Dedicares databas som anställs av Dedicare först när ett uppdrag aktualiseras av en vårdgivare och endast för den period som uppdraget avser. För läkare gäller att många bedriver verksamhet genom egna bolag, vilka då fakturerar Dedicare för sina tjänster.

**”** Under 2012 svarade landstingen i Sverige för 74 procent av Dedicares intäkter, de privata vård- och omsorgsföretagen för 22 procent.

## Omsorg

Inom ramen för Omsorgsverksamheten utgörs kunden av själva brukaren som genom LOV har möjlighet att välja Dedicare som vårdgivare. När Dedicare får en förfrågan om att tillsätta en personlig assistent bygger affärsmodellen på att det först genomförs en grundlig genomgång med brukaren/anhörig kring behovet och omfattningen av tjänsten. Dedicare ska sedan matcha detta behov mot tillgängliga personliga assistenter. Framöver ska Dedicare därutöver erbjuda en webbaserad matchnings- och bokningstjänst där brukaren/anhörig person själv kan sköta en del av administrationen. Avtalet med brukaren kommer typiskt sett att löpa tills vidare med tre månaders uppsägningstid.

## Kunder

### Sverige

Dedicares kunder består av de företag och organisationer som tillhandahåller sjukvård- och omsorgstjänster. Dessa utgörs i Sverige av landsting och kommuner samt privata vård- och omsorgsgivare. Under 2012 svarade landstingen för 74 procent (76) av Dedicares intäkter, de privata vård- och omsorgsföretagen för 22 procent (21), kommuner för 4 procent (3). Den största kunden, Stockholms läns landsting, svarade för cirka 23 procent (20) av de totala intäkterna i Sverige under år 2012. I dagsläget är de flesta kunderna offentliga organisationer även om utvecklingen går mot större andel kunder inom den privata sektorn.

### Norge

I Norge utgörs kunderna av Helseregioner genom den gemensamma inköpsorganisationen, HINAS. Helse-regionerna svarade under 2012 för cirka 82 procent (82) av intäkterna medan kommunerna svarade för resterande 18 procent (18). Dedicares största kund i Norge är Helse Sør Øst som svarade för cirka 44 procent (50) av de totala intäkterna i Norge under år 2012.

# Marknaden

## Marknaden

Dedicare är en ledande aktör av vårdbemanning och är verksam i både Sverige och Norge. Under 2010 startade Dedicare även omsorgsverksamhet i Sverige och 2012 i Norge.

## Vårdbemanningsmarknaden

### Sverige

#### Marknadsöversikt och utveckling

Vårdbemanningsmarknadens bidrag till den svenska sjukvården har under de senaste fem åren blivit allt mer betydande. Det finns idag ett 30-tal auktoriserade vårdbemanningsföretag som tillämpar branschens kollektivavtal. Under 2012 utgjorde hälso- och sjukvårdsbemanning cirka 6 procent (6) av den totala bemanningsmarknadens omsättning.

Den svenska vårdbemanningsmarknaden uppgick under 2012 till cirka 1.260 MSEK, beräknat på de företag som är medlemmar i branschorganisationen Bemanningsföretagen. Marknaden har, enligt bemanningsföretagen, mellan 2004 och 2012 haft en genomsnittlig årlig tillväxt om cirka 20 procent. Marknadens storlek underskattas dock då ett antal större bolag är verksamma på marknaden utan att vara medlemmar i Bemanningsföretagen. Det är Dedicares bedömning att den totala marknaden under 2012 uppgick till cirka 2,2 miljarder kronor.

Det saknas statistik på hur den svenska vårdbemanningsmarknaden fördelar sig på yrkesområden. Dedicare uppskattar dock att cirka 70 procent av omsättningen hänförs till läkarbemanning, cirka 25 procent till sjuksköterskor och cirka 5 procent fördelat på övriga yrkeskategorier.

Jämfört med andra segment inom bemanningsmarknaden som helhet har hälso- och sjukvårdsmarknaden klarat sig relativt väl genom lågkonjunkturerna. Den stora nedgången under 2004 var resultatet av ett politiskt infört stopp för användningen av bemanningsföretag i flera landsting. Efterfrågan på vårdbemanning kvarstod dock och marknaden har sedan dess fortsatt att växa.

Användningen av vårdbemanning skiljer sig över landet och mellan landsting. I absoluta tal utgör Stockholmsregionen den största marknaden, men mätt i omsättning per capita ligger norra Sverige i topp. En orsak till de regionala skillnaderna är att de norra landstingen har haft svårare att rekrytera personal än storstadsregionerna.

## Konkurrenssituation och marknadsandel

Dedicares marknadsandel på den svenska marknaden för vårdbemanning var under 2012 cirka 24 procent, beräknat utifrån de företag som är medlemmar i Bemanningsföretagen. Marknadsandelen överskattas dock då ett antal större bolag som är verksamma på marknaden står utanför Bemanningsföretagen. Baserat på Bolagets bedömning om en marknadsomsättning på 2,2 miljarder kronor uppgick, under 2012, Dedicares marknadsandel på den svenska marknaden till cirka 12 procent. Bolaget är störst i branschen när det gäller uthyrning av sjuksköterskor. Bland övriga aktörer på marknaden kan nämnas Nurse Partner, Rent-A-Doctor, Läkarjouren i Norrland och Proffice Care.

## Norge

### Marknadsöversikt och utveckling

Under 2012 utgjorde vårdbemanning cirka 8 procent av den totala bemanningsmarknaden i Norge. Den totala marknadsomsättningen under 2012 beräknas ha uppgått till cirka 1 100 MSEK och har mellan 2011 och 2012 haft en tillväxt om cirka 5 procent.

Det saknas statistik på hur den norska vårdbemanningsmarknaden fördelar sig på yrkesområden. Dedicares uppskattning är att cirka 25 procent av omsättningen hänförs till läkarbemanning, cirka 50 procent till sjuksköterskor och cirka 25 procent fördelat på övriga yrkeskategorier.

## Konkurrenssituation och marknadsandel

Dedicares andel av den norska marknaden för vårdbemanning uppskattas till cirka 12 procent under 2012. Bland övriga aktörer på marknaden kan nämnas Adecco, Manpower, Narco Polo, Nurse Partner och Proffice Care.

## Marknadsdrivkrafter för vårdbemanning

### Demografisk utveckling

En gemensam drivkraft för marknaderna i de nordiska länderna är att den demografiska utvecklingen pekar på att andelen äldre människor (65 år och äldre) kommer att öka framöver. Antalet invånare som är äldre än 79 år kommer att ligga still under de kommande fem åren för att därefter öka kraftigt, främst under perioden 2019–2030. Redan idag beläggs cirka hälften av det totala antalet vårdplatser inom sjukvården av personer över 65 år. Som ett resultat av detta väntas i framtiden närsjukvården byggas ut för att vid vård och behandling av äldre undvika sjukhusintag.

Utöver ett ökat tryck på vårdplatser väntas också efterfrågan på specialistläkartjänster att öka, främst inom det internmedicinska området. En annan förestående utmaning är framväxten av välfärdssjukdomar. Som exempel bedöms den ökande fetman bland barn i framtiden kunna leda till en ökning av diabetes och hjärt-kärlsjukdomar bland yngre. Sammantaget bedöms detta ställa krav på mer personal, vilket är ett behov som delvis kan mötas genom vårdbemanning.

En annan faktor som talar för en fortsatt positiv marknadsutveckling är efterkrigstidens stora barnkullar som nu går i pension. Vårdbehoven hos dessa grupper väntas leda till brist på personal inom såväl allmänmedicin som specialistområden, exempelvis psykiatri och geriatrik. Stora pensionsavgångar bland läkare är också att vänta under den kommande tioårsperioden. Cirka 40 procent av svenska specialistläkare är över 55 år och cirka 65 procent är äldre än 50 år.

**”Dedicare gör bedömningen att möjligheten till mer flexibla bemanningslösningar kan vara ett viktigt instrument för att kunna bedriva en kostnadseffektiv verksamhet.**

#### Ökade krav på kostnadseffektivitet och flexibilitet

Den demografiska utvecklingen i kombination med medicinsktekniska framsteg och ökade krav från patienter och omsorgstagare bedöms leda till ökade kostnader för hälso- och sjukvård totalt i samhället. 2010 utgjorde i Sverige kostnader för hälso- och sjukvård 10,0 procent av BNP jämfört med 8,2 procent 1990.

Denna utveckling kan komma att sätta press på de offentliga vård- och omsorgsgivarna att bedriva verksamheten på ett så kostnadseffektivt sätt som möjligt. Dedicare gör bedömningen att möjligheten till mer flexibla bemanningslösningar kan vara ett viktigt instrument för att kunna bedriva en kostnadseffektiv verksamhet.

Det ökade behovet av sjukvård och omsorg bedöms också långsiktigt öka privata bolags andel av marknaden (främst inom den offentliga finansieringen, men också vad gäller privat finansiering av vård och omsorg).

#### Färre anställda inom hälso- och sjukvården

Samtidigt som trycket ökar på befintliga vårdplatser, sjuksköterskor och läkare planerar Sveriges kommuner för i stort sett oförändrat antal anställda inom äldreomsorgen. Tillgången på undersköterskor inom äldreomsorgen bedöms för närvarande som god. På fem till tio års sikt väntas det dock uppstå brist på kvalificerad personal inom denna yrkeskategori. Detsamma gäller för läkare, främst då specialistläkare, där det bedöms råda brist i hela landet under de kommande fem till tio åren. Detta behov av personal framgår av Arbetsförmedlingens bristindex som visar att personalefterfrågan för dessa yrkeskategorier är stor. I denna bemärkelse kan vårdbemanning säkerställa att rätt kompetens finns på rätt plats och vid rätt tid, för att kapa toppar, dra nytta av spetskompetens och hålla fasta kostnader nere.

#### Översiktlig information om omsorgsmarknaden i Sverige

##### Marknadsöversikt

I syfte att erbjuda funktionshindrade människor bättre levnadsvillkor antogs 1993 lagen (SFS 1993:387) om stöd och service till vissa funktionshindrade (LSS). Lagen, som trädde i kraft 1995, identifierar tio typer av insatser som individer med funktionshinder är berättigade till. Dessa inkluderar råd och stöd, personlig assistans, ledsagarservice, kontaktperson, avlösarservice, korttidsvistelse, korttidsstillsyn, boende (barn och vuxna) samt daglig verksamhet. Socialstyrelsen är ansvarig för tillsynen över verksamheter med personlig assistans.

Dedicare kommer inom ramen för Dedicare Omsorg inledningsvis att fokusera på områdena hemtjänst, personlig assistans, ledsagning och avlösning.

##### Personlig assistans

Personlig assistans syftar till ett personligt utformat stöd som ges i olika situationer av ett begränsat antal personer. Detta är ett stöd för grundläggande behov, exempelvis hjälp med att tvätta och klä sig, äta, kommunicera och förflytta sig, eller annan hjälp som kräver ingående kunskaper om olika funktionsnedsättningar. Personlig assistans erbjuds enligt LSS och reglerna om assistansersättning i 51 kap. i socialförsäkringsbalken (SFS 2010:110).

För att få ersättning av Försäkringskassan måste en person ha ett grundläggande behov av assistans som överstiger 20 timmar i veckan. För det fall detta inte uppfylls är det i stället kommunen i vilken personen bor som ansvarar för insatserna.

### Ledsagning

Insatsen syftar till att möjliggöra för en person med funktionsnedsättningar att kunna leva som andra och delta i samhället. Ledsagning är därför en insats som är knuten till aktiviteter utanför hemmet och kan innefatta olika fritidsaktiviteter, kulturliv, besöka vänner eller att promenera. Ledsagning ska alltid vara utformat efter individen och skiljer sig därför stort mellan yngre och äldre personer.

Ledsagning är ett biståndsprövat stöd där en ansökan till kommunen provas utifrån SoL eller LSS.

### Avlösning

Avlösarservice syftar till avlösning i det egna hemmet, det vill säga att en person tillfälligt övertar omvårdnaden från anhöriga eller andra närstående som vårdar en person med funktionshinder i hemmet. Insatsen beviljas huvudsakligen till barn, men ges även till vuxna eller äldre.

Avlösning är, på samma sätt som ledsagning, ett utifrån SoL biståndsprövat stöd.

## Marknadsstorlek och tillväxt

### Personlig assistans

Marknaden för personlig assistans uppgick under 2012 till cirka 24,3 miljarder kronor och omfattade cirka 16 000 personer. Marknaden har (mätt i kostnader) vuxit med en genomsnittlig årlig tillväxt om 8,9 procent sedan 2001.

Regionalt är antalet brukare störst i Stockholm, Skåne samt Västra Götalands län. I dessa regioner finns också flest antal utförare av personlig assistans. Många brukare i dessa regioner har dock kommunen som assistansutförare. Det innebär att dessa län är attraktiva att etablera verksamhet inom.

### Ledsagning och avlösning

Marknaden för ledsagning och avlösning i Stockholm Stad uppgick 2010 till cirka 169 200 debiterbara timmar, vilket motsvarar en omsättning om drygt 50 miljoner kronor per år. Antalet personer med beviljad ersättning för ledsagarservice och avlösningar enligt LSS och SoL i Sverige uppgick under 2009 till cirka 13 000 respektive 3 900 personer – siffror som varit förhållandevis konstanta under de senaste åren.

### Offentlig reglering

Omsorgsverksamhet är offentligt finansierad och bedöms överlag ha ett brett politiskt stöd. I maj 2010 beslutade riksdagen att det från och med den 1 januari 2011 ska krävas tillstånd för att bedriva verksamhet med personlig assistans. Samtliga utförare i privat regi måste således ansöka om tillstånd från Socialstyrelsen för att bedriva personlig assistans. Dedicare ser positivt på att verksamheten har blivit tillståndspliktig eftersom det bör medföra högre kvalitet och bättre service. Dedicare Assistans AB innehar tillstånd från Socialstyrelsen.

### Konkurrenssituation

Dedicare kommer inledningsvis att fokusera på tjänster främst inom personlig assistans. Inom det området finns flera olika konkurrenter till Dedicare. Som exempel på konkurrenter kan nämnas Frösunda LSS, Assistansia och Olivia Assistans.

### Marknadsdrivkrafter

Antalet personer med insatser enligt LSS och socialförsäkringsbalken är bland annat en funktion av den demografiska utvecklingen med en allt äldre befolkning och ökade krav på vård och omsorg. Det är även en funktion av förmågan att ställa tidiga diagnoser på barn och unga så att vård kan ges i ett tidigt skede. Utbudet av LSS-relaterade tjänster har också ökat med tiden allt eftersom området har prioriterats politiskt. En ytterligare drivkraft är att föräldrar och närstående kräver allt bättre kvalitet och anpassad vård.

Begränsade offentliga resurser, med långa väntetider som resultat, har över tiden lett till en förändrad politisk attityd gentemot privata vårdgivare och dess möjligheter att avlasta kommunerna. Flertalet kommuner, däribland Stockholm, Västerås, Lund, Nacka, Sollentuna och Uppsala, har för ledsagning och avlösning därtill valt att skapa ett så kallat kundvalsystem genom att tillämpa LOV. LOV ger brukaren möjlighet att själv välja mellan olika leverantörer av tjänster inom vård och omsorg, vilket skapar möjligheter för privata företag och organisationer att utföra tjänster som kommunen eller landstinget tidigare utfört i egen regi. Vid upphandlingar enligt LOV är priset fastställt på förhand och utförare konkurrerar i stället med kvalitet. Syftet är att systemet ska vara helt konkurrensneutralt och behandla både offentliga och privata utförare lika.

# Organisation

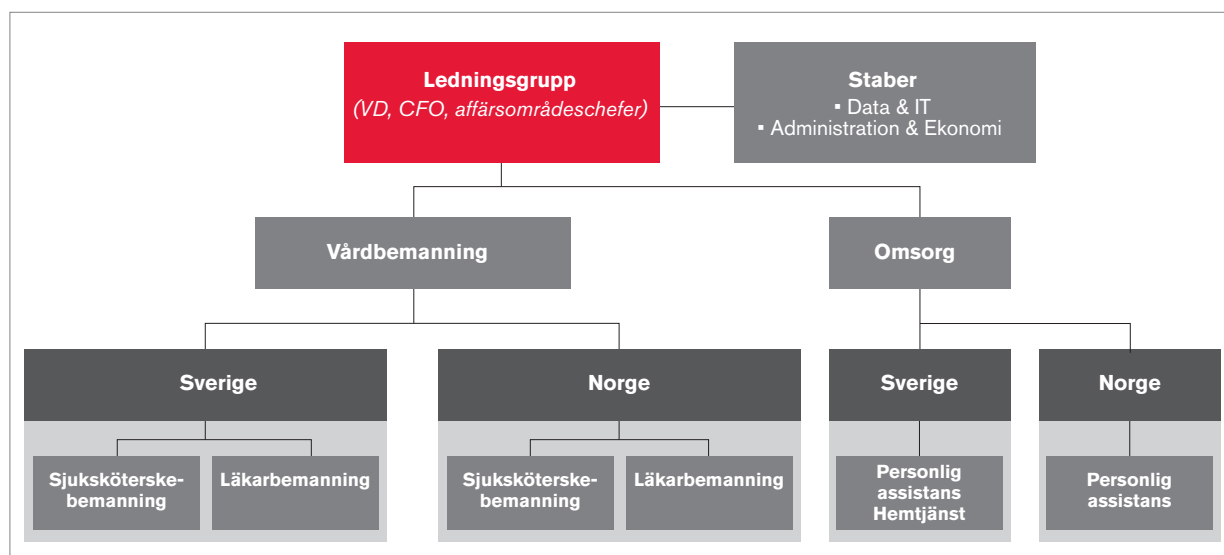
## Operationell struktur

Dedicare är organiserat med en verkställande direktör och tillika koncernchef som har det övergripande ansvaret för koncernen. Bolaget har en CFO som ansvarar för samtliga administrativa funktioner inom koncernen. Koncernen är uppdelad i två separata rörelsesegment; Vårdbemanning och Omsorg.

Vårdbemanning bedriver verksamhet i Sverige och i Norge. Inom respektive land utgörs verksamheten av läkarinhyrning och sjuksköterskeinhyrning. Dessa områden benämns affärsområden som var för sig har en ansvarig chef.

I Norge har affärsområdeschefen för sjuksköterske- inhyrningen även ansvaret för läkarinhyrningen samt Omsorg Norge. Dessa tre personer samt verksamhetschefen för Omsorg Sverige ingår tillsammans med verkställande direktören och CFO i Dedicares ledningsgrupp. Underordnad varje affärsområdeschef arbetar ett antal konsultchefer (vårdbemanning) och affärsansvariga (omsorg) på respektive lokalkontor.

Dedicares operationella struktur



## Processer och IT

### Väletablerade processer är en framgångsfaktor

Dedicare har satsat på att utveckla och dokumentera sina processer. Alla processer finns dokumenterade enligt ISO 9001 och Dedicare har rutinbeskrivningar som täcker hela verksamheten. Detta är en förutsättning för att bolaget ska kunna hålla en god kvalitet och en effektiv verksamhet.

Dedicares tillväxt förutsätter etablerade och väl dokumenterade arbetsätt.

### IT

Bemanningsarbetet stöds av bemannings- och säljssystemet Intelliplan. Under 2013 kommer ett nytt planeringssystem implementeras för Omsorgsverksamheten. I övrigt är Dedicares IT-strategi att endast arbeta med väl etablerade standardsystem.

Dedicare har outsourcat all IT-verksamhet på extern part för att kunna fokusera på kärnverksamheten och upprätthålla en flexibel kostnads massa.

# Aktiekapital och ägarförhållanden

## Aktiekapital

Dedicares bolagsordning föreskriver att aktiekapitalet ska vara lägst 4 000 000 kronor och högst 16 000 000 kronor. Dedicares registrerade aktiekapital uppgår per den 31 december 2012 till 4 458 853 kronor, fördelat på 2 011 907 A-aktier och 6 905 799 B-aktier. Kvotvärdet är 0,50 SEK per aktie och samtliga aktier är fullt betalda. Varje aktie av serie A berättigar till en röst och varje aktie av serie B berättigar till 1/5-dels röst.

Bolaget registrerades 1995 och har varit ett bolag inom Poolia-koncernen från 2001 fram till maj 2011 då bolagets B-aktie noterades på NASDAQ OMX. Bolaget ombildades från privat till publikt i mars 2011 inför börsnoteringen.

Nedanstående tabell visar förändringar i antalet aktier och aktiekapitalet sedan bolagets nybildning 1995.

## Koncernstruktur

Dedicare, org nr. 556516-1501, är ett svenskt publikt aktiebolag som registrerades år 1995. Styrelsen har sitt säte i Stockholm.

Dedicare har för närvarande sju helägda dotterbolag. I allt väsentligt bedrivs all verksamhet i Sverige i moderbolaget. Moderbolaget har kommissionärsavtal med samtliga sina svenska dotterbolag där moderbolaget är kommittentföretag och dotterbolagen kommissionärsföretag.

## Aktiekapitalets utveckling

År	Transaktion	Förändring av antal aktier	Totalt antal aktier	A-aktier	B-aktier	Förändring i aktiekapital	Totalt aktiekapital
Oktober 1995	Nybildning	–	5 000	–	–	–	50 000
November 1998	Fondemission	–	5 000	–	–	50 000	100 000
Mars 2011	Split 1:40	195 000	200 000	–	–	–	100 000
Mars 2011	Fondemission	8 717 706	8 917 706	–	–	4 358 853	4 458 853
Mars 2011	A och B aktier	–	8 917 706	2 011 907	6 905 799	–	4 458 853



# Finansiell information 2012

# Förvaltningsberättelse

Dedicare AB (publ) 556516-1501

## Verksamhetsbeskrivning

Dedicare är ett auktoriserat vårdbemännings och Omsorgsföretag med huvudsaklig verksamhet inom uthyrning av läkare och sjuksköterskor. Bolaget är för närvarande verksamt i Sverige och Norge, cirka 46 anställda inom administrations- och säljorganisationen och hyrde under 2012 ut totalt 395 läkare och sjuksköterskor omräknat i heltidsanställda. I Sverige är Dedicare, enligt bolagets uppfattning, störst på uthyrning av sjuksköterskor och bland de största på uthyrning av läkare. Bland kunderna finns 21 landsting i Sverige, 4 Helseregioner i Norge, 108 kommuner i Sverige och Norge samt privata företag.

Omsorg startades i Sverige i november 2010 och i Norge startade Dedicare sin omsorgsverksamhet i januari 2012. Inom Omsorg Verksamheten erbjuder Dedicare omsorgstjänster framför allt inom personlig assistans men även inom ledsagning och avlösning enligt lagen (SFS 1993:387) om stöd och service till vissa funktionshindrade (LSS) och socialtjänstlagen (SoL).

Dedicares B-aktie noterades på NASDAQ OMX i Stockholm i maj 2011.

## Viktiga händelser under året

Den nystartade omsorgsverksamheten i Norge visar vinst redan under första kvartalet och den positiva utvecklingen fortsätter hela året. Dedicare erhåller rikstäckande avtal med Praktikertjänst inom både läkar- och sköterskeinhyrning samt nya avtal inom Vårdbemanning och förnyat en del gamla vilket innebär att Dedicare täcker samtliga av de största regionerna, Stockholm, Region Skåne och Västra Götalandsregionen.

I december fick vi det glädjande beskedet att vi vunnit avtal med norska HINAS som omfattar samtliga Helse-regioner i Norge. Avtalet är på två år med möjlighet till två års förlängning. Detta ger oss bra möjligheter att fortsätta våra affärer i Norge som utvecklat sig så bra under 2012. Inom Omsorg Sverige och har från och med 7 januari en ny VD på plats. Inom Omsorg Norge är utvecklingen bra och vi ser med tillförsikt fram emot 2013.

## Resultat och finansiell ställning

### Intäkter

Koncernens intäkter för perioden ökade med 33,5 % till 544,7 MSEK (408,1). Vårdbemanningen ökade i både Sverige och Norge. Vårdbemanning Sveriges intäkter för perioden ökade med 11,3 % till 295,2 MSEK (265,3) MSEK.

I Sverige är de ökade intäkterna hänförliga till både sköterske- och läkarinhyrningen Vårdbemanning Norges intäkter för perioden ökade med 39,2 % till 177,2 MSEK (127,2). I Norge är de ökade intäkterna hänförliga till sköterskeinhyrningen. Omsorgssegmentet ökade sina intäkter till 72,3 MSEK (15,6) varav Omsorg Sveriges intäkter ökade till 51,2 MSEK (15,6) och Omsorg Norges intäkter ökade till 21,0 MSEK (0,0).

## Resultat

Koncernens rörelseresultat för perioden uppgick till 32,3 MSEK (21,7) MSEK, och rörelsemarginalen var 5,9 % (5,3%). Vårdbemanning Sveriges rörelseresultat för perioden ökade till 19,3 MSEK (18,6) . Norges rörelseresultat för perioden ökade till 14,3 MSEK (8,1). Omsorg Sverige har ett rörelseresultat på -4,7 MSEK (-2,0) för perioden. Omsorg Norge har ett rörelseresultat på 3,4 MSEK (0,0).

## Finansiell ställning

Koncernens likvida medel uppgick per den 31 december 2012 till 34,2 MSEK (18,0). Kassaflödet från den löpande verksamheten uppgick för perioden januari–december till 32,6 MSEK (30,3). Soliditeten per den 31 december 2012 uppgick till 36,3 procent (31,2). Bolaget har en checkkredit på 20,0 MSEK (20,0). Per den sista december utnyttjades checkkrediten med 0,0 MSEK (0,0).

## Investeringar

Koncernens investeringar i anläggningstillgångar under januari till december har uppgått till 1,0 MSEK (0,5).

## Medarbetare

Medelantalet anställda omräknat till heltidsanställda för perioden januari till december uppgick till 509 (352). Den stora ökningen av antalet anställda beror dels på att det bolag inom Omsorg som förvärvades i september 2011 inte var med i hela perioden januari – december 2011 och den organiska tillväxten som skett i perioden.

### Miljöinformation

Dedicare bedriver inte någon verksamhet som är anmälnings- eller tillståndspliktig enligt Miljöbalken. En av bolagets grundläggande värderingar är ”att vara det goda företaget”, och i detta ingår som en självklar del att ta miljöansvar.

### Riktlinjer för ersättning till ledande befattningshavare (not 5)

#### Motiv

Dedicare ska erbjuda marknadsmässiga villkor som gör att bolaget kan rekrytera och behålla kompetent personal. Ersättningen till ledande befattningshavare ska bestå av en fastställd riktlön, rörlig ersättning, pension och andra sedvanliga förmåner. Ersättningen baseras på individens engagemang och prestation i förhållande till i förväg uppställda mål, såväl individuella som gemensamma mål för hela bolaget. Utvärdering av den individuella prestationen sker kontinuerligt.

#### Lönemodell för verkställande direktören

Verkställande direktören har en lönemodell som bygger på en fast månadslön och en rörlig ersättning som kan uppgå till mellan 0–25 procent av den fasta lönen.

#### Rörligt löneavtal för övriga ledande befattningshavare

För övriga ledande befattningshavare tillämpas ett rörligt löneavtal och fastställs en årlig riktlön utifrån en förväntad prestation. Riktlönen för ledande befattningshavare ska vara marknadsmässig. Riktlönen är normalt föremål för revision en gång per år.

Det verkliga löneutfallet baseras på det egna ansvarsområdets och koncernens intäkt- och/eller resultatutveckling under föregående kalenderkvartal. Ett resultat i linje med riktnivån leder till ett faktiskt löneutfall för befattningshavaren i linje med hans eller hennes riktlön. Det rörliga löneutfallet för ledande befattningshavare kan variera från 0 till 40 procent av riktlönen.

Sjuklön, semesterlön och pension beräknas på det faktiska löneutfallet.

Beslut om eventuella aktie- och aktiekursrelaterade incitamentsprogram riktade till ledande befattningshavare ska fattas av bolagsstämman.

### Övriga ersättningar och anställningsvillkor

Verkställande direktören har pensionsförmåner som i all väsentlighet motsvarar premienivån för ITP-planen. Övriga ledande befattningshavare omfattas av avgiftsbestämda pensionsplaner som i allt väsentligt motsvarar premienivån för ITP-planen. Pensionsålder för samtliga ledande befattningshavare är 65 år. Verkställande direktören har uppsägningstid på sex månader från egen sida och tolv månader från bolagets sida.

Övriga ledande befattningshavare har vid egen respektive bolagets uppsägning av anställningsavtal rätt till tre respektive sex månaders uppsägningstid. Månadslön ska utgå under hela uppsägningstiden, dock med avräkning för annan lön som erhålls under uppsägningstiden.

Det finns inte några överenskommelser om ytterligare avgångsvederlag för de ledande befattningshavarna. Vidare har vissa ledande befattningshavare tjänstebil.

#### Avvikelse från riktlinjerna

Styrelsen har rätt att frångå ovanstående riktlinjer om styrelsen bedömer att det i ett enskilt fall finns särskilda skäl som motiverar det.

### Moderbolaget

I moderbolaget bedrivs övergripande koncernledning, administration, finans- och IT-förvaltning. Moderbolaget innehar kommissionärsavtal med de svenska dotterbolagen exklusive bolaget Dedicare Assistans AB vilket innebär att resultatet av dotterbolagens verksamhet redovisas i moderbolaget. Intäkterna under perioden uppgick till 298,3 (266,6) MSEK och resultatet efter finansiella poster till 16,0 MSEK (11,6).

### Aktien

Dedicares B-aktie introducerades på Stockholmsbörsen den 4 maj 2011. Aktiekapitalet uppgick per den 31 december 2011 till 4 458 853 kronor fördelat på 8 917 706 aktier, varav 2 011 907 aktier av serie A och 6 905 799 aktier av serie B, till ett kvotvärde av 50 öre. Varje aktie äger lika rätt till andel i bolagets tillgångar och vinst. Aktie av serie A berättigar till en röst och aktie av serie B till 1/5-dels röst.

Inga begränsningar finns i bolagsordningen gällande aktiernas överlåtbarhet. Det finns inte heller några avtal mellan aktieägarna som begränsar aktiernas överlåtbarhet.

**Kursutveckling**

Den högsta noteringen var 37,80 kronor och den lägsta var 21,60 kronor. Vid årets slut var kursen 31,90 kronor.

**Börshandel**

Dedicares B-aktie är noterad på NASDAQ OMX Stockholm AB under beteckningen DEDI. En börspost omfattar 1 aktie och kvotvärdet är 50 öre.

**Utdelningspolitik**

Styrelsens mål är att den årliga utdelningen ska uppgå till omkring 50 procent av nettoresultatet.

**Större aktieägare och transaktioner med närstående parter**

De fem största aktieägarna i Dedicare AB per den 31 december 2012 är:

Ägare	Innehav	Röster i %
Örás, Björn	3 852 629	70,15
AMF-Försäkring och Fonder	836 643	4,93
Swedbank Robur fonder	798 016	4,70
Försäkringsbolaget Avanza Pension	488 626	2,88
Nordnet pensionsförsäkring	201 631	1,19

**Likviditetsgaranti**

För att skapa förutsättningar för god likviditet i aktien har Dedicare tecknat avtal med Remium AB om likviditetsgaranti.

Avtalet innebär bland annat att Remium ska verka för att skillnaden mellan köp- och säljkurs i Dedicares aktie inte överstiger 4 procent och att Remium ska säkerställa en aktievolymin i orderboken motsvarande 30 KSEK på köp- och säljsidan.

**Risker och osäkerhetsfaktorer****Risikfaktorer i korthet**

En investering i aktier är alltid förenad med risktagande. Ett stort antal faktorer, både inom och utanför Dedicares kontroll, kan komma att påverka kursen på bolagets aktie negativt.

Nedan sammanfattas, utan inbördes rangordning och utan anspråk på fullständighet, några av de riskfaktorer och förhållanden som bedöms vara av väsentlig betydelse för

Dedicares framtida utveckling. Andra risker som ej är kända för bolaget eller som bolaget för närvarande uppfattar som oväsentliga kan komma att få väsentlig inverkan på Dedicares verksamhet, finansiella ställning eller resultat.

**Marknadsrelaterade risker****Reglerad verksamhet**

Hälso- och sjukvården i Sverige och Norge är föremål för en omfattande offentlig reglering. I princip hela Dedicares verksamhet bedrivs inom det reglerade området. Det innebär att verksamheten på ett fundamentalt sätt kan påverkas av nya eller ändrade regleringar som beslutas av riksdagen, andra folkvalda församlingar eller andra myndigheter. Sådana beslut kan medföra hinder för bolaget att i väsentliga delar bedriva sin verksamhet och även negativt påverka förutsättningarna för att uppnå lönsamhet och tillväxt.

**Offentlig finansiering och styrning**

Vård och omsorg i Sverige och Norge är i allt väsentligt finansierad av offentliga medel. Den övervägande delen av Dedicares försäljning sker till den offentliga sektorn. Även Dedicares privata kunder är i stor utsträckning verksamma inom den offentligt finansierade vården och omsorgen. Den offentliga finansieringen innebär att neddragningar, besparingar, rationaliseringar och liknande åtgärder på statlig, regional eller kommunal nivå kan få en väsentligt negativ inverkan på Dedicares verksamhet.

Dedicares verksamhet kan vidare i hög grad påverkas av den politiska styrningen av hälso- och sjukvården. Därvid kan nämnas att just frågan om inköp av bemanningstjänster inom vård och omsorg i perioder har varit omdiskuterad. Som exempel kan nämnas att Stockholms läns landsting och vissa andra landsting under år 2003 beslutade om ett stopp för inköp av tjänster från bemanningsföretag inom vården. Besluten innebar att vårdbemanningen på marknaden det följande året minskade med mer än 50 procent enligt Bemanningsföretagens statistik. Likartade beslut och diskussioner har förekommit på flera andra håll och på flera olika nivåer. Eftersom den övervägande delen av Dedicares försäljning sker till kunder inom den offentliga sektorn, kan politiskt eller operativt grundande beslut som innebär en mer restriktiv syn på inköp från bemanningsföretag få en negativ effekt på Dedicares verksamhet och tillväxtpotentialer.

**Arbetsrätt**

Den personal som Dedicare använder vid bemanning av uppdrag är som regel inte tillsvidareanställd av Dedicare. Bolagets uthyrningsverksamhet är i stället beroende av att det arbetsrättsliga regelverket och tillämpliga kollektivavtal i de länder där koncernen bedriver verksamhet möjliggör att personer anställs på de villkor och perioder som gäller för Dedicares uppdrag. Om regelverken skulle ändras på ett sätt som försvårar koncernens möjligheter bedriva verksamheten effektivt, kan koncernens resultat och tillväxtpotentialer påverkas negativt. Enligt EU:s Bemanningsdirektiv (2008/104/EG) får förbud och begränsningar mot att anlita arbetskraft som hyrs ut av bemanningsföretag endast upprätthållas i lag, praxis och kollektivavtal om de motiveras av allmänintresset. Direktivet ska vara implementerat i medlemsstaterna, och således även i Sverige, senast den 5 december 2011.

**Ny bransch**

Bemanning inom hälso- och sjukvårdsområdet är en relativt ny bransch i både Sverige och Norge. Det innebär risk för att det kan finnas aktörer som inte har den organisation och struktur som krävs för att kunna leverera tjänster med hög kvalitet. Enskilda sådana aktörer skulle kunna agera på ett sätt som får en negativ inverkan på den allmänna uppfattningen om bemanningsföretag inom hälso- och sjukvården. Det kan i sin tur negativt påverka förutsättningarna för Dedicares verksamhet.

**Konkurrens**

Bolaget är verksamt på en konkurrensutsatt marknad. I dag finns ett 30-tal auktoriserade vårdbemanningsföretag i Sverige. Även i Norge finns ett flertal konkurrenter. Bolagets konkurrenter består av lokala, regionala, nationella och internationella aktörer. Branschen är fortfarande relativt ung och det finns en risk att nya aktörer tillkommer eller att befintliga aktörer kompletterar sina erbjudanden på ett sätt som ytterligare höjer konkurrensen på marknaden. De investeringar som krävs för att starta en verksamhet inom vårdbemanning eller omsorg är också relativt små jämfört med många andra branscher. En ökad konkurrens kan få en negativ effekt på koncernens försäljning, lönsamhet och tillväxt.

**Verksamhetsrelaterade risker****Beroende av större kunder**

Dedicare har ett fåtal kunder som tillsammans står för en stor del av Bolagets totala försäljning. Den största kunden, Stockholms läns landsting, svarade för 23 procent av de totala intäkterna i Sverige under år 2012. Landsting och kommuner upphandlar ofta bemanningstjänster för alla sina enheter och verksamheter i ett samlat upphandlingsförfarande. Detsamma gäller för den offentliga sektorn i Norge. Dessa offentliga upphandlingsförfaranden är strikt lagreglerade och i regel väljs ett antal prioriterade leverantörer ut med viss rangordning med vilka ramavtal därefter ingås. Avtalen är vanligen på två år med möjlighet till förlängning i ytterligare högst två år. Om Dedicare inte skulle vinna upphandlingar med större enskilda kunder eller förlora i prioritetsordning kan det få i vart fall tillfälligt väsentligt negativ effekt på bolagets försäljning och lönsamhet. Därtill är det inte ovanligt att överprövning begärs av en genomförd upphandling och att det efter en domstolsprövning konstateras att upphandlingen måste korrigeras alternativt göras om. Det finns inga garantier för att Dedicare kommer att omfattas av tilldelningsbeslutet när upphandlingen görs om, något som i så fall skulle få negativa effekter för bolagets försäljning och lönsamhet.

**Personalbrist och löneökningar**

Dedicares bemanningsuppdrag utförs av medarbetare som anställs eller anlitas tillfälligt för varje enskilt uppdrag. Det råder generell brist på läkare och sjuksköterskor i Sverige och flera bemanningsföretag konkurrerar om att attrahera samma personalgrupper. Bristen på personal kan göra det svårt för Dedicare att åta sig och bemanna uppdrag vilket också i längden kan påverka bolagets tillväxtpotentialer negativt. Personalbristen kan vidare vara lönedrivande och påverka bolagets lönsamhet. Det är inte heller säkert att bolaget fullt ut kan kompensera sig för sådana kostnadsökningar under löptiden av befintliga kundavtal.

**Kontraktsviten**

Ramavtalen med kunder inom offentlig sektor i Sverige och Norge föreskriver i regel en skyldighet för Dedicare att betala vite och, i vissa fall, de merkostnader som drabbar beställande enhet om Dedicare inte kan fullgöra ett accepterat uppdrag och leverera avtalad personal.

**Skatt**

Dedicare anser sig bedriva verksamheten i enlighet med tillämpliga skatteregler. Det kan dock inte uteslutas att skattemyndigheter kan komma att ifrågasätta Dedicares nuvarande eller tidigare hantering av skatter och avgifter. Om det inträffar och skattemyndigheterna får rätt i sina bedömningar, kan bolaget drabbas av ytterligare skatter och avgifter.

Vid ingående av avtal med personal som tillhandahåller tjänster genom egna konsultbolag finns en risk att Dedicare gentemot skatteverket får svara för skatter och sociala avgifter om konsultbolaget inte uppfyller sina åtaganden i den delen.

**Medicinsk felbehandling och kritik**

Vid utförande av vård och omsorg finns alltid risken att fel och misstag begås. Om vård- och omsorgspersonal som Dedicare tillhandahåller skulle begå allvarligare fel, finns risk att sådana brister eller uppgivna brister negativt kan påverka bolagets renommé. Det kan i sin tur få negativa effekter på bolagets verksamhet, försäljning och lönsamhet.

**Förvärv**

Dedicares tillväxtstrategi inkluderar förvärv av andra företag. Det finns dock inga garantier för att Dedicare finner attraktiva förvärvskandidater eller, om förvärv genomförs, att Dedicare effektivt kan integrera förvärvade enheter. Om förvärv genomförs och förväntade synergieffekter inte uppnås, eller om Dedicare i övrigt inte lyckas genomföra integrationsarbetet på ett effektivt sätt, kan verksamheten, resultatet och den finansiella ställningen komma att påverkas negativt.

**Finansiella risker****Valutarisk**

Dedicares rapporteringsvaluta är svenska kronor. En betydande del av koncernens intäkter, cirka 37 procent för helåret 2012, genereras dock i Norge. Det medför att Dedicare är utsatt för den valutarisk som uppstår vid omräkning av utländska dotterföretags balans- och resultaträkningar (omräkningsexponering). Den för närvarande viktigaste valutan som Dedicare är exponerat mot är norska kronor för både försäljning och inköp. Valutakursfluktuationer kan komma att få en negativ effekt på Dedicares finansiella ställning och resultat. Valutarisker säkras inte.

**Kredit- och motpartsrisk**

Kredit- och motpartsrisk avser risken att en kund eller en motpart i en transaktion inte kan fullgöra sitt åtagande och därmed åsamkar bolaget förlust. Bolaget exponeras för kredit- och motpartsrisk till exempel när överskottslikviditet placeras i finansiella tillgångar och i samband med sedvanliga kundrelationer. Effekten av att en motpart eller en kund inte kan fullgöra sitt åtagande är att bolaget kan drabbas av en kundförlust eller förlora en kapitalplacering, vilket skulle påverka Dedicares resultat och finansiella ställning negativt.

**Likviditetsrisk**

Likviditetsrisk är risken att Dedicare får svårigheter att få fram pengar för att möta åtaganden förknippade med finansiella instrument. Dedicares likvida medel placeras i dag på konto eller i deposit med kort löptid hos bank. Något refinansieringsbehov finns inte för närvarande.

**Förväntad framtida utveckling**

Dedicare förväntar sig att den framtida efterfrågan på de tjänster som bolaget erbjuder fortsättningsvis kommer att vara god. En osäkerhetsfaktor för koncernen är politiska beslut som kan påverka inhyrningen inom den offentliga sektorn.

**Bolagsstyrningsrapport**

Bolagsstyrningsrapport återfinns på sidan 50 i årsredovisningen.

**Händelser efter balansdagen**

Inga väsentliga händelser har inträffat sedan periodens utgång.

**Aktierelaterade incitamentsprogram**

Vid årsstämman den 24 april 2012 beslutades om ett aktierelaterat incitamentsprogram för ledande befattningshavare. För mer information, se not 6.

### Förslag till vinstdisposition

Dedicares verksamhet genererar vid positivt resultat ett kassaflöde som överstiger behovet av rörelsekapital. Bolagets tillväxtstrategi innefattar såväl fortsatt organisk tillväxt som förvärv, det senare framför allt vid inträde på nya marknader. Styrelsen anser att Dedicares ekonomiska ställning är god samt att den nedan föreslagna utdelningen ej hindrar bolaget eller koncernen från att fullgöra sina förpliktelser på kort och lång sikt samt att det ej heller hindrar bolaget från att fullgöra erforderliga investeringar. Koncernens likvida medel uppgår den 31 december 2012 till 34,2 MSEK och koncernen förväntas under 2012 att fortsätta generera ett positivt kassaflöde. Den föreslagna utdelningen är därmed befogad med hänsyn till de krav som ställs i aktiebolagslagen 17:3 andra och tredje stycket.

Styrelsen föreslår en utdelning på 1,4 (1,0) SEK per aktie. Totalt kommer därmed 12,5 (8,9) MSEK att delas ut till aktieägarna. Dedicares soliditet uppgår efter föreslagen utdelning till 27 procent.

### Till årsstämmans förfogande (SEK)

Balanserad vinst	13 748 682
Årets resultat	7 121 247
	<b>20 869 929</b>

### Styrelsen föreslår att vinsten disponeras på följande sätt (SEK)

Till aktieägarna utdelas	12 484 788
I ny räkning balanseras	8 385 141
	<b>20 869 929</b>

Beträffande moderbolagets och koncernens resultat och ställning i övrigt hänvisas till efterföljande räkningar samt tilläggsupplysningar. Alla belopp uttrycks i tusentals svenska kronor där ej annat anges.

# Koncernens rapport över totalresultat

TSEK	Not	2012-01-01 2012-12-31	2011-01-01 2011-12-31
<b>Rörelsens intäkter</b>			
Rörelsens intäkter	1	544 704	408 058
		<b>544 704</b>	<b>408 058</b>
<b>Rörelsens kostnader</b>			
Personalkostnader	5	-352 703	-249 206
Av- och nedskrivningar av materiella och immateriella tillgångar		-899	-449
Övriga kostnader	2, 3, 4	-158 825	-136 645
		<b>32 277</b>	<b>21 758</b>
<b>Resultat från finansiella investeringar</b>			
Övriga ränteintäkter och liknande resultatposter	7	118	154
Räntekostnader och liknande resultatposter	8	-1 052	-606
Övriga finansiella kostnader	8	-675	-161
		<b>30 668</b>	<b>21 145</b>
<b>Resultat efter finansiella poster</b>			
Skatt på årets resultat	9	-8 248	-5 711
		<b>22 420</b>	<b>15 434</b>
<b>Övrigt totalresultat</b>			
Omräkningsdifferenser		1 070	-763
		<b>23 490</b>	<b>14 671</b>
<i>Summa årets resultat hänförligt till:</i>			
Moderbolagets aktieägare		22 420	15 434
Resultat per aktie, före och efter utspädning SEK		2,51	1,73
<i>Summa totalresultat hänförligt till:</i>			
Moderbolagets aktieägare		23 490	14 671

# Koncernens rapport över finansiell ställning

TSEK	Not	2012-12-31	2011-12-31
<b>TILLGÅNGAR</b>			
<b>Anläggningstillgångar</b>			
<i>Immateriella tillgångar</i>			
Goodwill	11,12	19 348	19 220
Övriga immateriella tillgångar	13	1 623	2 070
		20 971	21 290
<i>Materiella anläggningstillgångar</i>			
Inventarier, verktyg och installationer	14	1 235	706
		1 235	706
<b>Summa anläggningstillgångar</b>		<b>22 206</b>	<b>21 996</b>
<b>Omsättningstillgångar</b>			
Kundfordringar	16	69 702	66 307
Skattefordringar		6 732	2 826
Övriga fordringar		18	–
Förutbetalda kostnader och upplupna intäkter	17	8 884	7 952
		85 336	77 085
Likvida medel	24	34 203	18 036
<b>Summa omsättningstillgångar</b>		<b>119 539</b>	<b>95 121</b>
<b>SUMMA TILLGÅNGAR</b>		<b>141 745</b>	<b>117 117</b>
<b>EGET KAPITAL OCH SKULDER</b>			
<b>Eget kapital</b>			
Aktiekapital	19	4 459	4 459
Reserver		527	–543
Balanserade vinstmedel		46 410	32 616
<b>Summa eget kapital</b>		<b>51 396</b>	<b>36 532</b>
<b>Långfristiga skulder</b>			
Skulder till kreditinstitut	20	2 225	6 125
Uppskjutna skatteskulder	18	1 057	540
<b>Summa långfristiga skulder</b>		<b>3 282</b>	<b>6 665</b>
<b>Kortfristiga skulder</b>			
Skulder till kreditinstitut		3 900	3 900
Leverantörsskulder		7 975	7 639
Aktuella skatteskulder		5 216	–
Övriga kortfristiga skulder	21	16 821	13 346
Upplupna kostnader och förutbetalda intäkter	22	53 155	49 035
<b>Summa kortfristiga skulder</b>		<b>87 067</b>	<b>73 920</b>
<b>SUMMA EGET KAPITAL OCH SKULDER</b>		<b>141 745</b>	<b>117 117</b>
Ställda säkerheter		15 996	19 100
Eventualförpliktelser		Inga	Inga

# Koncernens rapport över kassaflöde

TSEK	Not	2012-01-01 2012-12-31	2011-01-01 2011-12-31
<b>Den löpande verksamheten</b>			
Rörelseresultat		32 277	21 758
Justeringar för poster som inte ingår i kassaflödet mm	23	899	449
		<b>33 176</b>	<b>22 207</b>
Erhållen ränta		118	154
Erlagd ränta		-1 727	-768
Betald inkomstskatt		-5 510	-11 832
<b>Kassaflöde från den löpande verksamheten före förändringar av rörelsekapital</b>		<b>26 057</b>	<b>9 761</b>
<b>Kassaflöde från förändringar i rörelsekapital</b>			
Minskning(+)/ökning(-) av kundfordringar		-3 395	-24 134
Minskning(+)/ökning(-) av fordringar		-950	23 756
Minskning(-)/ökning(+) leverantörsskulder		336	-272
Minskning(-)/ökning(+) av kortfristiga skulder		10 595	21 176
<b>Kassaflöde från den löpande verksamheten</b>		<b>32 643</b>	<b>30 287</b>
<b>Investeringsverksamheten</b>			
Förvärv av dotterföretag	12	-3 000	-12 260
Förändring av utlåning till före detta moderföretag		-	22 980
Förvärv av materiella anläggningstillgångar		-995	-404
<b>Kassaflöde från investeringsverksamheten</b>		<b>-3 995</b>	<b>10 316</b>
<b>Finansieringsverksamheten</b>			
Optioner till ledande befattningshavare		292	-
Upptagna lån		-	11 000
Amortering av skuld		-3 900	-975
Aktieutdelning		-8 918	-40 000
<b>Kassaflöde från finansieringsverksamheten</b>		<b>-12 526</b>	<b>-29 975</b>
<b>Årets kassaflöde</b>		<b>16 122</b>	<b>10 628</b>
<b>Likvida medel vid årets början</b>		<b>18 036</b>	<b>7 816</b>
<b>Kursdifferens i likvida medel</b>		<b>45</b>	<b>-408</b>
<b>Likvida medel vid årets slut</b>	24	<b>34 203</b>	<b>18 036</b>
<b>Disponibla likvida medel</b>		<b>34 203</b>	<b>18 036</b>

# Förändring i Koncernens Eget kapital

TSEK	Hänförligt till Moderföretagets aktieägare			
	Aktiekapital	Omräknings- reserv	Balanserad vinst	Summa eget kapital
<b>Ingående balans 1 januari 2011</b>	100	220	61 541	61 861
Ökning aktiekapital	4 359	–	–4 359	–
<b>Totalresultat</b>				
Årets resultat	–	–	15 434	15 434
<b>Övrigt totalresultat</b>				
Valutakursdifferenser	–	–763	–	–
Summa övrigt totalresultat	–	–763	–	–763
<b>Summa totalresultat</b>	<b>–</b>	<b>–763</b>	<b>15 434</b>	<b>14 671</b>
<b>Transaktioner med aktieägare</b>				
Utdelningar	–	–	–40 000	–40 000
<b>Summa transaktioner med aktieägare</b>	<b>–</b>	<b>–</b>	<b>–40 000</b>	<b>–40 000</b>
<b>Utgående balans 31 december 2011</b>	<b>4 459</b>	<b>–543</b>	<b>32 616</b>	<b>36 532</b>

TSEK	Hänförligt till Moderföretagets aktieägare			
	Aktiekapital	Omräknings- reserv	Balanserad vinst	Summa eget kapital
<b>Ingående balans 1 januari 2012</b>	4 459	–543	32 616	36 532
Inbetalda teckningsoptioner	–	–	292	292
<b>Totalresultat</b>				
Årets resultat	–	–	22 420	22 420
<b>Övrigt totalresultat</b>				
Valutakursdifferenser	–	1 070	–	–
Summa övrigt totalresultat	–	1 070	–	1 070
<b>Summa totalresultat</b>	<b>–</b>	<b>1 070</b>	<b>22 420</b>	<b>23 782</b>
<b>Transaktioner med aktieägare</b>				
Utdelningar	–	–	–8 918	–8 918
<b>Summa transaktioner med aktieägare</b>	<b>–</b>	<b>–</b>	<b>–8 918</b>	<b>–8 918</b>
<b>Utgående balans 31 december 2012</b>	<b>4 459</b>	<b>527</b>	<b>46 410</b>	<b>51 396</b>

# Moderbolagets resultaträkning

TSEK	Not	2012-01-01 2012-12-31	2011-01-01 2011-12-31
<b>Rörelsens intäkter</b>			
Nettoomsättning	1	298 270	266 644
		<b>298 270</b>	<b>266 644</b>
<b>Rörelsens kostnader</b>			
Personalkostnader	5	-161 067	-146 199
Av- och nedskrivningar av materiella och immateriella tillgångar		-242	-293
Övriga rörelsekostnader	2,3,4	-119 997	-107 796
		<b>16 964</b>	<b>12 356</b>
<b>Resultat från finansiella investeringar</b>			
Övriga ränteintäkter och liknande resultatposter	7	35	57
Räntekostnader och liknande resultatposter	8	-1 063	-813
		<b>15 936</b>	<b>11 600</b>
<b>Resultat efter finansiella poster</b>			
Bokslutsdispositioner		-6 295	0
Skatt på årets resultat	9	-2 520	-3 126
		<b>7 121</b>	<b>8 474</b>
<b>Årets resultat</b>			

# Moderbolagets rapport över totalresultat

TSEK	Not	2012-01-01 2012-12-31	2011-01-01 2011-12-31
Övrigt totalresultat		-	-
<b>Summa totalresultat för året</b>		<b>7 121</b>	<b>8 474</b>

# Moderbolagets balansräkning

TSEK	Not	2012-12-31	2011-12-31
<b>TILLGÅNGAR</b>			
<b>Anläggningstillgångar</b>			
<i>Immateriella anläggningstillgångar</i>			
Övriga immateriella anläggningstillgångar	13	10	17
		10	17
<i>Materiella anläggningstillgångar</i>			
Inventarier, verktyg och installationer	14	650	435
		650	435
<i>Finansiella anläggningstillgångar</i>			
Andelar i koncernföretag	15	38 355	38 355
		38 355	38 355
<b>Summa anläggningstillgångar</b>		<b>39 015</b>	<b>38 807</b>
<b>Omsättningstillgångar</b>			
Kundfordringar	16	51 287	56 275
Fordringar hos koncernföretag		234	-
Skattefordran		6 050	5 789
Förutbetalda kostnader och upplupna intäkter	17	5 601	6 073
		<b>63 172</b>	<b>68 137</b>
Kassa och bank	24	23 025	6 314
<b>Summa omsättningstillgångar</b>		<b>86 197</b>	<b>74 451</b>
<b>Summa tillgångar</b>		<b>125 212</b>	<b>113 258</b>

# Moderbolagets balansräkning, forts

TSEK	Not	2012-12-31	2011-12-31
<b>EGET KAPITAL OCH SKULDER</b>			
<b>Eget kapital</b>			
Bundet eget kapital			
Aktiekapital	19	4 459	4 459
Reservfond		20	20
		4 479	4 479
<b>Fritt eget kapital</b>			
Balanserade vinstmedel		13 749	14 193
Årets resultat		7 121	8 474
		<b>20 870</b>	<b>22 667</b>
<b>Summa eget kapital</b>		<b>25 349</b>	<b>27 146</b>
<b>Obeskattade reserver</b>			
Periodiseringsfond		3 191	0
<b>Långfristiga skulder</b>			
Skulder till kreditinstitut	20	2 225	6 125
		2 225	6 125
<b>Kortfristiga skulder</b>			
Skulder till kreditinstitut		3 900	3 900
Leverantörsskulder		4 762	6 611
Skulder till koncernföretag		50 549	29 156
Övriga kortfristiga skulder	21	7 794	7 670
Upplupna kostnader och förutbetalda intäkter	22	27 442	32 650
		<b>94 447</b>	<b>79 987</b>
<b>Summa eget kapital och skulder</b>		<b>125 212</b>	<b>113 258</b>
<b>Poster inom linjen</b>			
Ställda säkerheter och eventalförpliktelser		18 800	18 800

# Moderbolagets kassaflödesanalys

TSEK	Not	2012-01-01 2012-12-31	2011-01-01 2011-12-31
<b>Den löpande verksamheten</b>			
Rörelseresultat		16 964	12 356
Justeringar för poster som inte ingår i kassaflödet	23	242	293
		<b>17 206</b>	<b>12 649</b>
Erhållen ränta		35	57
Erlagd ränta		-1 063	-813
Betald inkomstskatt		-3 073	-11 670
<b>Kassaflöde från den löpande verksamheten före förändringar av rörelsekapital</b>		<b>13 105</b>	<b>223</b>
<b>Kassaflöde från förändringar i rörelsekapital</b>			
Minskning(+)/ökning(-) av kundfordringar		4 988	-18 010
Minskning(+)/ökning(-) av fordringar		238	25 648
Minskning(-)/ökning(+) leverantörsskulder		-1 849	821
Minskning(-)/ökning(+) av kortfristiga skulder		16 205	23 665
<b>Kassaflöde från den löpande verksamheten</b>		<b>32 687</b>	<b>32 347</b>
<b>Investeringsverksamheten</b>			
Förvärv av dotterföretag	15	-3 000	-18 689
Utlåning till moderföretag		-	22 980
Förvärv av materiella anläggningstillgångar		-450	-349
Försäljning av materiella anläggningstillgångar		-	-
Erhållen utdelning från dotterbolag		-	-
<b>Kassaflöde från investeringsverksamheten</b>		<b>-3 450</b>	<b>3 942</b>
<b>Finansieringsverksamheten</b>			
Optioner till ledande befattningshavare		292	-
Upptagna lån		-	11 000
Amortering av skuld		-3 900	-975
Utbetald utdelning		-8 918	-40 000
<b>Kassaflöde från finansieringsverksamheten</b>		<b>-12 526</b>	<b>-29 975</b>
<b>Årets kassaflöde</b>		<b>16 711</b>	<b>6 314</b>
<b>Likvida medel vid årets början</b>		<b>6 314</b>	<b>-</b>
<b>Likvida medel vid årets slut</b>		<b>23 025</b>	<b>6 314</b>
<b>Disponibla likvida medel</b>		<b>23 025</b>	<b>6 314</b>

# Förändring i Moderbolagets Eget kapital

TSEK	Aktiekapital	Reservfond	Balanserad vinst	Årets resultat	Summa Eget kapital
<b>Ingående balans 1 januari 2011</b>	<b>100</b>	<b>20</b>	<b>47 435</b>	<b>11 117</b>	<b>58 672</b>
Resultatdisposition enligt årsstämans beslut			11 117	-11 117	-
Fondemission	4 359		-4 359		-
<b>Totalresultat</b>					
Årets resultat				8 474	8 474
<b>Övrigt totalresultat</b>	-	-	-	-	-
Summa övrigt totalresultat	-	-	-	-	-
<b>Summa totalresultat</b>	-	-	-	<b>8 474</b>	<b>8 474</b>
<b>Transaktioner med aktieägare</b>					
Utdelningar	-	-	-40 000	-	-40 000
<b>Summa transaktioner med aktieägare</b>	-	-	<b>-40 000</b>	-	<b>-40 000</b>
<b>Utgående balans 31 december 2011</b>	<b>4 459</b>	<b>20</b>	<b>14 193</b>	<b>8 474</b>	<b>27 146</b>
<b>TSEK</b>	<b>Aktiekapital</b>	<b>Reservfond</b>	<b>Balanserad vinst</b>	<b>Årets resultat</b>	<b>Summa Eget kapital</b>
<b>Ingående balans 1 januari 2012</b>	<b>4 459</b>	<b>20</b>	<b>14 193</b>	<b>8 474</b>	<b>27 146</b>
Resultatdisposition enligt årsstämans beslut			8 474	-8 474	-
<b>Totalresultat</b>					
Årets resultat				7 121	7 121
<b>Övrigt totalresultat</b>	-	-	-	-	-
Summa övrigt totalresultat	-	-	-	-	-
<b>Summa totalresultat</b>	-	-	-	<b>7 121</b>	<b>7 121</b>
<b>Transaktioner med aktieägare</b>					
Utdelningar	-	-	-8 918	-	-8 918
<b>Summa transaktioner med aktieägare</b>	-	-	<b>-8 918</b>	-	<b>-8 918</b>
<b>Utgående balans 31 december 2012</b>	<b>4 459</b>	<b>20</b>	<b>13 749</b>	<b>7 121</b>	<b>25 349</b>

# Noter

## Tilläggsupplysningar

### Allmän information

Koncernredovisning och årsredovisning för Dedicare AB (publ) för räkenskapsåret 2012 godkändes av styrelsen och verkställande direktören för utfärdande den 15 mars 2013. Moderbolaget Dedicare AB (publ) har sitt säte i Stockholm med adress Sankt Eriksgatan 44 5 tr, 112 34 Stockholm, Sverige. Aktie av serie B i Dedicare AB (publ) är noterad på NASDAQ OMX i Stockholm sedan i maj 2011. Koncernredovisningen och årsredovisningen fastställs slutligen av moderbolagets årsstämma den 23 april 2013.

Dedicare är ett auktoriserat vårdbemänningsföretag med huvudsaklig verksamhet inom uthyrning av läkare och sjuksköterskor. Bolaget är för närvarande verksamt i Sverige och Norge.

### Redovisningsprinciper

Koncernredovisningen har upprättats i enlighet med International Financial Reporting Standards (IFRS) utgivna av International Accounting Standards Board (IASB) samt tolkningsuttalanden från International Financial Reporting Interpretations Committee (IFRIC) såsom de har antagits av EU för tillämpning inom EU. Vidare har rekommendationen RFR 1 "Kompletterande redovisningsregler för koncerner" samt uttalande UFR 3–8 från Rådet för finansiell rapportering tillämpats.

### Nya redovisningsstandarder och tolkningar

IASB har publicerat ett antal nya och ändrade standarder som har trätt i kraft och gäller för räkenskapsåret 2012. Förändrade standarder är IFRS 7 och IAS 12. Det finns inga nya tolkningar som har trätt i kraft för räkenskapsåret 2012. Företagsledningens bedömning är att nya och ändrade standarder inte har haft någon effekt på koncernens finansiella rapporter 2012.

IASB har givit ut följande nya och ändrade standarder vilka ännu ej trätt i kraft. Nya standarder är IFRS 10, 11, 12 och 13 och ändrade standarder är IAS 1, IAS 19, IAS 27, IAS 28, IAS 32, IFRS 7 och IFRS 9. Dessutom har IFRIC publicerat en ny tolkning, IFRIC 20. Ovanstående nya och ändrade standarder och tolkningar har ännu ej tillämpats. Företagsledningens bedömning är att dessa standarder inte kommer att få någon effekt på koncernens finansiella rapporter.

### Koncernredovisning

Koncernens resultat- och balansräkningar omfattar alla företag i vilka moderbolaget direkt eller indirekt har mer än hälften av aktiernas röstvärde samt företag i vilka koncernen på annat sätt har ett bestämmande inflytande och en mer betydande andel av resultatet av deras verksamhet.

Det koncernmässiga anskaffningsvärdet för dotterföretaget fastställs genom en förvärvsanalys i anslutning till förvärvet. I analysen fastställs dels anskaffningsvärdet för andelarna, dels det verkliga värdet av de identifierbara förvärvade tillgångarna och övertagna skulderna per förvärvstidpunkten. Anskaffningsvärdet för dotterföretaget utgörs av summan av de verkliga värdena per förvärvsdagen för erlagda tillgångar, uppkomna eller övertagna skulder och för emitterade eget kapitalinstrument som lämnats som vederlag i utbyte mot de förvärvade nettotillgångarna som är direkt hänförliga till förvärvet. I anskaffningsvärdet ingår även verkligt värde på alla tillgångar och skulder som är en följd av en överenskommelse om villkorad köpeskilling. Förvärvsrelaterade utgifter redovisas i resultatet när de uppstår.

I koncernens balansräkning redovisas de enskilda bolagens obeskattade reserver uppdelade på eget kapital (reserver) och avsättningar för skatter. I resultaträkningen redovisas som uppskjuten skatt den skatt som är hänförlig till årets förändring av obeskattade reserver.

Internvinster och mellanhavanden inom koncernen elimineras i koncernredovisningen.

### Omräkning av utländska dotterföretags resultat- och balansräkningar

Vid upprättandet av koncernredovisning omräknas koncernens utlandsverksamheters balansräkningar från dess funktionella valuta till svenska kronor baserat på balansdagens valutakurs. Resultaträkningen omräknas till periodens genomsnittskurs. De omräkningsdifferenser som uppstår redovisas i omräkningsreserv i övrigt totalresultat. Den ackumulerade omräkningsdifferensen omförs och redovisas som del i vinst eller -förlust i de fall utlandsverksamheten avyttras. Goodwill som är hänförlig till förvärv av verksamheter med annan funktionell valuta än svenska kronor behandlas som tillgångar och skulder i den förvärvade verksamhetens valuta och omräknas till balansdagens valutakurs.

### Intäktsredovisning

Fakturerad försäljning omfattar försäljning av bemannings- och rekryteringstjänster. Intäkter redovisas när inkomsten kan beräknas på ett tillförlitligt sätt och när det är sannolikt att de ekonomiska fördelarna kommer att tillfalla koncernen, vilket i normalfallet inträffar i samband med att tjänsten utförs.

### Rörelsesegment

Dedicares rörelsesegment rapporteras på det vis som överensstämmer med den interna rapportering som rapporteras till och följs upp av koncernens verkställande direktör. Detta innebär en indelning i både geografi och affärssegment.

Dedicare har två olika verksamheter, Värdbemannings respektive Omsorg. Värdbemannings delas upp på de geografiska områdena Sverige och Norge. De redovisningsprinciper som tillämpas för segmentsrapporteringen överensstämmer med de som koncernen tillämpar.

### Leasing

Leasingavtal klassificeras i koncernen som antingen operationella eller finansiella avtal. Finansiella leasingavtal är sådana avtal där i allt väsentligt alla ekonomiska risker och fördelar som förknippas med ägandet överförs från leasinggivaren till leasetagaren. Alla andra leasingavtal är operationella avtal. Samtliga leasingavtal utgörs av och redovisas som operationella leasingavtal, vilket innebär att leasingavgiften fördelas linjärt över leasingperioden.

### Skatter

Periodens skattekostnad eller skatteintäkt består av aktuell skatt och uppskjuten skatt. Aktuell skatt är den skatt som beräknas på det skattepliktiga resultatet för en period. Uppskjuten skatt beräknas utifrån den skattemässiga värden på tillgångar respektive skulder. Skillnaden mellan dessa värden multipliceras med den skattesats som förväntas gälla för den period då skatten realiserar/regleras, vilket ger beloppet för den uppskjutna skatten. Uppskjutna skattefordringar redovisas i balansräkningen i den omfattning det är sannolikt att beloppen kan utnyttjas mot framtida skattepliktiga resultat.

I koncernens balansräkning redovisas de enskilda bolagens obeskattade reserver uppdelade på eget kapital (reserver) och uppskjuten avsättning för skatter. I resultaträkningen redovisas som uppskjuten skatt den skatt som är hänförlig till årets förändring av obeskattade reserver.

Uppskjutna skattefordringar redovisas i balansräkningen i den omfattning som det bedöms att beloppen kan utnyttjas mot framtida skattepliktiga överskott. Uppskjutna skattefordringar och skatteskulder kvittas då de hänför sig till skatt som debiteras av samma skattemyndighet och då koncernen har för avsikt att reglera skatten med ett nettobelopp.

### Anläggningstillgångar

Anläggningstillgångarna är redovisade till anskaffningskostnad med avdrag för planmässiga avskrivningar och gjorda nedskrivningar baserade på en bedömning av tillgångarnas nyttjandeperiod.

Avskrivningar enligt plan är gjorda enligt följande:

Inventarier, verktyg och installationer	20%
Övriga immateriella tillgångar	20%

Tillgångarnas restvärde och nyttjandeperiod prövas vid varje rapportperiods slut och justeras vid behov.

### Fordringar

Fordringar är redovisade till det belopp var med de beräknas inflyta.

### Fordringar och skulder i utländsk valuta

Fordringar och skulder i utländsk valuta har värderats till balansdagens kurs och realiserade kursvinster och kursförluster ingår i resultatet.

Orealiserade kursvinster på långfristiga fordringar och skulder avräknas mot realiserade kursförluster vartefter överskjutande kursvinst eller kursförlust redovisas i resultaträkningen som en finansiell intäkt eller finansiell kostnad.

### Finansiella instrument

En finansiella tillgång eller skuld tas upp i rapporten för finansiell ställning när bolaget blir part i instrumentets avtalsmässiga villkor. En finansiell tillgång tas bort från rapporten för finansiell ställning när rättigheterna i avtalet realiserar, förfaller eller bolaget förlorar kontrollen över dem. En finansiell skuld tas bort från rapporten för finansiell ställning när förpliktelsen i avtalet fullgörs eller på annat sätt utsläcks. Finansiella instrument redovisas till upplupet anskaffningsvärde eller verkligt värde beroende på den initiala kategoriseringen under IAS 39 (se kategoriseringen under respektive finansiell tillgång/finansiell skuld nedan.) Koncernen har inga derivatinstrument eller finansiella tillgångar el. skulder som redovisas till verkligt värde.

### Likvida medel

Likvida medel består av kassamedel hos finansinstitut samt kortfristiga likvida placeringar med en löptid från anskaffningstidpunkten understigande tre månader, vilka är utsatta för endast en obetydlig risk för värdefluktationer. Likvida medel redovisas till dess nominella belopp.

### Kundfordringar

Kundfordringar kategoriseras som "Lånefordringar och kundfordringar" vilket innebär värdering till upplupet anskaffningsvärde. Kundfordrans förväntade löptid är kort, varför värdet redovisats till nominellt belopp utan diskontering.

Osäkra kundfordringar bedöms individuellt och reserveras i balansräkningen baserat på återvinningsbart belopp. Eventuella nedskrivningar redovisas i rörelsens kostnader.

### Övriga fordringar

Övriga fordringar är fordringar som uppkommer då företaget tillhandahåller pengar utan avsikt att idka handel med fordringsrätten. Om den förväntade innehavstiden är kortare än ett år utgör de kortfristiga övriga fordringar. Dessa fordringar kategoriseras i enlighet med IAS 39 som "Lånefordringar och kundfordringar". Tillgångar inom denna kategori värderas till upplupet anskaffningsvärde.

### Skulder

Dedicares leverantörsskulder och övriga skulder kategoriseras som andra skulder och värderas till upplupet anskaffningsvärde. Eventuella länekostnader redovisas i resultaträkningen fördelat över låneperioden, med tillämpning av effektivräntemetoden. Långfristiga skulder har en förväntad löptid längre än 1 år medan kortfristiga har en löptid kortare än 1 år. Leverantörsskulders förväntade löptid är kort, varför skulden redovisats till nominellt belopp utan diskontering.

### Avsättningar

En avsättning redovisas i balansräkningen när det föreligger ett åtagande, det är troligt att ett utflöde av resurser kommer att krävas för att reglera åtagandet och att en tillförlitlig uppskattning av beloppet kan göras. Avsättningar görs med det belopp som är den bästa uppskattningen av det belopp som krävs för att reglera den befintliga förpliktelsen på balansdagen. Där effekten av när i tiden betalning sker är väsentlig, beräknas avsättningar genom diskontering av det förväntade framtida kassaflödet till en räntesats före skatt som åter-

speglar aktuella marknadsbedömningar av pengars tidsvärde och, om det är tillämpligt, de risker som är förknippade med skulden. Avsättningar omprövas vid varje bokslutstillfälle.

### Kassaflödesanalys

Kassaflödesanalysen upprättas enligt indirekt metod i enlighet med IAS 7.

### Ersättning till anställda

Ersättningar till anställda i form av löner, betald semester, betald sjukfrånvaro med mera samt pensioner redovisas i takt med intjänandet. Beträffande pensioner och andra ersättningar efter avslutat anställning klassificeras dessa som avgiftsbestämda eller förmånsbestämda. Den enda förmånsbestämda planerna i koncernen utgörs av ITP-planen i Alecta. ITP är en plan som omfattar flera arbetsgivare och klassificeras som en förmånsbestämd plan enligt IAS 19. Alecta har dock inte kunnat presentera tillräcklig information för att möjliggöra en redovisning som en förmånsbestämd plan, varför ITP-planen redovisas som en avgiftsbestämd plan. Pensionsåtaganden i APL ska redovisas enligt reglerna om avgiftsbestämda pensionsplaner, det vill säga att erlagda premier kostnadsförs i takt med att avgifterna betalas och förmånerna intjänas. Koncernens och moderbolagets pensionskostnader framgår av not 5.

### Nedskrivningar

Vid varje rapporttillfälle görs en bedömning av om det föreligger någon indikation på en värdeminskning avseende koncernens tillgångar. Om så är fallet sker en beräkning av tillgångens återvinningsvärde. Goodwill har allokaterats till kassagenererande enheter och är, tillsammans med immateriella tillgångar med obestämbar nyttjandeperiod och immateriella tillgångar som inte tagits i bruk, föremål för årliga nedskrivningsprövningar även om någon indikation på värdeminskning inte föreligger. Prövning av nedskrivningsbehovet sker dock oftare om det finns indikationer på att en värdeminskning har inträffat. Återanskaffningsvärdet utgörs av det högsta av nyttjandevärdet i verksamheten och det värde som skulle erhållas om tillgången avyttrades till en oberoende part, nettoförsäljningsvärdet. Nyttjandevärdet utgörs av nuvärdet av samtliga in- och utbetalningar som är hänförliga till tillgången under den period den förväntas nyttjas i verksamheten med tillägg av nuvärdet av nettoförsäljningsvärdet vid nyttjande periodens slut. Om det beräknade återvinningsvärdet understiger det redovisade

värdet görs en nedskrivning till tillgångens återvinningsvärde. En nedskrivning redovisas i resultaträkningen. Gjorda nedskrivningar återförs om förändringar skett i de antaganden som ledde fram till den ursprungliga nedskrivningen, och detta gör att nedskrivningen inte längre är motiverad. Återföring av gjord nedskrivning görs inte så att det redovisade värdet överstiger vad som skulle ha redovisats, efter avdrag för planerbara avskrivningar, om någon nedskrivning inte gjorts. En återföring av gjorda nedskrivningar redovisas i resultat räkningen. Nedskrivning av goodwill återförs inte.

### Goodwill

Goodwill utgörs av det belopp varmed anskaffningsvärdet överstiger det verkliga värdet på koncernens andel av det förvärvade dotterföretagets identifierbara tillgångar vid förvärvstillfället. Om det visar sig att verkligt värde på förväntade tillgångar, skulder och eventualförpliktelse överstiger anskaffningsvärdet redovisas överskottet omedelbart som en intäkt i i resultaträkningen. Goodwill har en obestämdbar nyttjandeperiod och redovisas till anskaffningsvärde med avdrag för ackumulerade nedskrivningar, vid försäljning av en verksamhet redovisas oavskriven andel av goodwill hänförligt till denna verksamhet i beräkningen av vinst eller förlust av avyttringen.

### Immateriella tillgångar som förvärvats i ett företagsförvärv

Immateriella tillgångar som förvärvats i ett företagsförvärv identifieras och redovisas separat från goodwill när de uppfyller definitionen av en immateriell tillgång och deras verkliga värden kan beräknas på ett tillförlitligt sätt. Anskaffningsvärdet för sådana immateriella tillgångar utgörs av deras verkliga värde vid förvärvstidpunkten. De immateriella tillgångarna från förvärvet består av värdet av de avtal som medföljde förvärvet. De skrivs av över den förväntade nyttjandeperioden vilken uppgår till 5 år.

Efter det första redovisningsstillfället redovisas immateriella tillgångar förvärvade i ett rörelseförvärv till anskaffningsvärde med avdrag för ackumulerade avskrivningar och eventuella ackumulerade nedskrivningar på samma sätt som separat förvärvade immateriella tillgångar.

### Resultat per aktie

Resultat per aktie före utspädning beräknas genom att dividera vinst eller förlust hänförlig till innehavare av stamaktier i moderföretaget (täljaren) med det vägda genomsnittliga antalet utestående stamaktier (nämnaren) under perioden. Det förekommer ingen utspädning. Se not 10.

### Moderbolagets redovisningsprinciper

Moderbolaget har upprättat sin årsredovisning enligt Årsredovisningslagen och RFR 2 Redovisning för juridiska personer, samt tillämpliga uttalanden från Rådet för finansiell rapportering. RFR 2 innebär att moderbolaget i årsredovisningen för den juridiska personen ska tillämpa samtliga av EU godkända IFRS standarder och uttalanden så långt detta är möjligt inom ramen för Årsredovisningslagen och Tryggandelagen med hänsyn till sambandet mellan redovisning och beskattning. Rekommendationen anger vilka undantag och tillägg som ska göras från IFRS. Moderbolagets redovisning överensstämmer med koncernens principer med undantag av vad som framgår nedan.

### Ändrade redovisningsprinciper

Rådet för finansiell rapportering har givit ut en ändring i RFR 2 avseende redovisning av koncernbidrag som träder ikraft för räkenskapsår som börjar den 1 januari 2013 eller senare. Ändringen innebär att företag kan välja att redovisa koncernbidrag enligt rekommendationens huvudregel eller enligt en alternativregel. Enligt huvudregeln redovisar moderföretaget koncernbidrag som erhålls från ett dotterföretag som en finansiell intäkt och koncernbidrag som lämnas till dotterföretag som en ökning av andelar i koncernföretag. Enligt alternativregeln redovisas koncernbidrag som moderföretaget erhåller från eller lämnar till dotterföretag som bokslutsdispositioner.

Denna ändring har tillämpats i förtid och företagsledningen har valt att tillämpa alternativregeln för det koncernbidrag som har lämnats till dotterbolag.

### Andelar i dotterföretag

Andelar i dotterföretag redovisas enligt anskaffningsvärdemetoden. Förvärvsrelaterade kostnader för dotterföretag, som kostnadsförs i koncernredovisningen, ingår som en del i anskaffningsvärdet för andelar i dotterföretag. Det redovisade värdet för andelar i dotterföretag prövas avseende eventuellt nedskrivningsbehov då indikation på nedskrivningsbehov föreligger.

## Noter

### Not 1 Segmentsinformation

Dedicares rörelsesegment rapporteras på det vis som överensstämmer med den interna rapportering som rapporteras till och följs upp av koncernens verkställande direktör. Detta innebär en indelning i både geografi och affärssegment. Dedicare har två olika verksamheter, Vårdbemanning respektive Omsorg. Vårdbemanning delas upp på de geografiska områdena Sverige och Norge. De redovisningsprinciper som tillämpas för segmentsrapporteringen överensstämmer med de som koncernen tillämpar. Samtliga nettointäkter i tabellen nedan utgör intäkter från externa kunder. Landsuppdelningen av segmenten motsvarar från vilket land den externa intäkten kommer. Koncernen har två kunder vars intäkter utgör mer än 10 procent av koncernens intäkter. Den ena kundens intäkter är 86,0 MSEK och redovisas mot segmentet Vårdbemanning Norge. Den andra kundens intäkter är 66,7 MSEK och redovisas i segmentet Vårdbemanning Sverige.

Nettointäkter per rörelsesegment, KSEK	Koncernen		Moderbolaget	
	2012	2011	2012	2011
Vårdbemanning	472 377	392 488	298 270	266 644
Sverige	295 186	265 302	298 270	266 644
Norge	177 191	127 186	-	-
Omsorg	72 327	15 570	-	-
Sverige	51 217	15 570	-	-
Norge	21 110	-	-	-
Summa	544 704	408 058	298 270	266 644

Rörelseresultat per rörelsesegment	Koncernen	
	2012	2011
Vårdbemanning	33 581	23 487
Sverige	19 254	15 427
Norge	14 327	8 060
Omsorg	-1 304	-1 729
Sverige	-4 709	-1 729
Norge	3 405	-
Rörelseresultat per rörelsesegment	32 277	21 758
Finansiella intäkter och kostnader	-1 609	-613
Resultat före skatt	30 668	21 145

Tillgångar	Koncernen	
	2012	2011
Vårdbemanning	148 907	124 623
Sverige	121 606	110 248
Norge	27 301	14 375
Omsorg	10 232	9 576
Sverige	3 458	9 576
Norge	6 774	-
Eliminering	-17 394	-17 082
Summa	141 745	117 117

Skulder	Koncernen	
	2012	2011
Vårdbemanning	-73 152	-84 798
Sverige	-39 550	-65 582
Norge	-11 666	-19 216
Omsorg	-10 609	-6 744
Sverige	-9 900	-6 744
Norge	-1 766	-
Eliminering	-5 531	17 082
Summa	-90 349	-74 460

**Not 1 Segmentsinformation, forts**

	Koncernen	
	2012	2011
Investeringar exkl förvärvet av Assistansen S&M AB		
Värdbemanning	864	358
Sverige	450	303
Norge	414	55
Omsorg	131	230
Sverige	131	230
Summa	995	588

**Not 2 Uppgift om inköp och försäljning inom samma koncern, m m**

	Koncernen		Moderbolaget	
	2012	2011	2012	2011
Inköp	1,1%	0,6%	2,0%	0,7%
Försäljning	1,0%	-	-	-

**Not 3 Revisorns arvode och kostnadsersättning**

KSEK	Koncernen		Moderbolaget	
	2012	2011	2012	2011
Deloitte AB				
Revisionsuppdrag	481	459	377	350
Övrig revisionsverksamhet utöver revisionsuppdraget	287	820	287	795
Skatterådgivning	27	97	27	97
Summa	795	1 376	691	1 242

**Not 4 Leasingavtal**

Koncernen disponerar enligt hyresavtal en bil, kopiator och datorer. Samtliga leasingavtal utgörs av och redovisas som operationella leasingavtal, vilket innebär att leasingavgiften fördelas linjärt över leasingperioden. Årets kostnad för hyra av datorer, kopiator och bil avseende leasingavgifter uppgick till 515 TSEK (241). Koncernen disponerar vidare lokaler med avtalade årshyror uppgående till 1 878 TSEK. Dessa hyresavtal löper på 9 månader.

Framtida leasingavgifter och lokalhyror uppgår till:

KSEK	Koncernen	Moderbolaget
Inom ett år	486	200
År 2	453	166
Summa	939	366

**Not 5 Antal anställda, löner, andra ersättningar och sociala kostnader**

Medeltalet anställda	2012		2011	
	Antal anställda	Varav antal män	Antal anställda	Varav antal män
<b>Moderbolaget</b>				
Sverige	209	83	194	75
<b>Totalt i moderbolaget</b>	<b>209</b>	<b>83</b>	<b>194</b>	<b>75</b>
<b>Dotterföretag</b>				
Sverige	114	29	47	-
Norge	186	61	113	30
<b>Totalt i dotterföretag</b>	<b>300</b>	<b>90</b>	<b>160</b>	<b>30</b>
<b>Totalt i koncernen</b>	<b>509</b>	<b>173</b>	<b>354</b>	<b>105</b>

Fördelning ledande befattningshavare per balansdagen	Koncernen		Moderbolaget	
	2012-12-31	2011-12-31	2012-12-31	2011-12-31
<b>Kvinnor:</b>				
styrelseledamöter	5	4	3	2
andra personer i företags ledning inkl VD	3	3	2	2
<b>Män:</b>				
styrelseledamöter	5	5	2	2
andra personer i företags ledning inkl VD	4	4	3	3
<b>Totalt</b>	<b>17</b>	<b>16</b>	<b>10</b>	<b>9</b>

Löner, ersättningar m m	2012		2011	
	Löner och andra ers	Soc kostn (varav pens kostnader)	Löner och andra ers	Soc kostn (varav pens kostnader)
<b>Moderbolaget</b>	117 328	41 212 (4 447)	106 585	38 359 (4 471)
<b>Dotterföretag</b>	151 157	28 755 (2 519)	80 959	11 044 (615)
<b>Totalt i koncernen</b>	<b>268 485</b>	<b>69 967</b> <b>(6 966)</b>	<b>187 544</b>	<b>49 403</b> <b>(5 086)</b>

Löner och andra ersättningar fördelade per land och mellan styrelseledamöter mfl och anställda	2012		2011	
	Styrelse och VD (varav tantiem o.d)	Övriga anställda	Styrelse och VD (varav tantiem o.d)	Övriga anställda
<b>Moderbolaget</b>				
Sverige	2 930 (333)	114 398	2 332 (168)	104 253
<b>Dotterföretag utomlands</b>				
Norge	-	114 386	-	71 453
Sverige	-	36 771	-	9 506
Finland	-	-	-	-
<b>Totalt i dotterföretag</b>	<b>0</b>	<b>151 157</b>	<b>0</b>	<b>80 959</b>
<b>Totalt i koncernen</b>	<b>2 930</b> <b>(333)</b>	<b>265 555</b>	<b>2 332</b> <b>(168)</b>	<b>185 212</b>

Av moderbolagets pensionskostnader avser 444 (f.å. 407) gruppen styrelse och VD. Bolagets utestående pensionsförpliktelse till dessa uppgår till 0 (f.å. 0).

Av koncernens pensionskostnader avser 444 (f.å. 407) gruppen styrelse och VD. Bolagets utestående pensionsförpliktelse till dessa uppgår till 0 (f.å. 0).

**Not 5 Antal anställda, löner, andra ersättningar och sociala kostnader, forts****Riktlinjer för ersättningar till ledande befattningshavare****Motiv**

Dedicare ska erbjuda marknadsmässiga villkor som gör att bolaget kan rekrytera och behålla kompetent personal. Ersättningen till ledande befattningshavare ska bestå av en fastställd riktlön, rörlig ersättning, pension och andra sedvanliga förmåner. Ersättningen baseras på individens engagemang och prestation i förhållande till i förväg uppställda mål, såväl individuella som gemensamma mål för hela bolaget. Utvärdering av den individuella prestationen sker kontinuerligt.

**Lönemodell för verkställande direktören**

Verkställande direktören har en lönemodell som bygger på en fast månadslön och en rörlig ersättning som kan uppgå till mellan 0–25 procent av den fasta lönen.

**Rörligt löneavtal för övriga ledande befattningshavare**

För övriga ledande befattningshavare tillämpas ett rörligt löneavtal och fastställs en årlig riktlön utifrån en förväntad prestation. Riktlönen för ledande befattningshavare ska vara marknadsmässig. Riktlönen är normalt föremål för revision en gång per år.

Det verkliga löneutfallet baseras på det egna ansvarsområdets och koncernens intäcks- och/eller resultatutveckling under föregående kalenderkvartal. Ett resultat i linje med riktnivån leder till ett faktiskt löneutfall för befattningshavaren i linje med hans eller hennes riktlön. Löneutfallet för ledande befattningshavare kan variera från 0 till 40 procent av riktlönen.

Sjuklön, semesterlön och pension beräknas på det faktiska löneutfallet.

Beslut om eventuella aktie- och aktiekursrelaterade incitamentsprogram riktade till ledande befattningshavare ska fattas av bolagsstämman.

**Övriga ersättningar och anställningsvillkor**

Verkställande direktören har pensionsförmåner enligt kollektivavtal. Övriga ledande befattningshavare omfattas av avgiftsbestämda pensionsplaner som i allt väsentligt motsvarar premienivån för ITP-planen. Pensionsålder för samtliga ledande befattningshavare är 65 år. Verkställande direktören har uppsägningstid på sex månader från egen sida och tolv månader från bolagets sida.

Ledande befattningshavare har vid egen respektive bolagets uppsägning av anställningsavtal rätt till tre respektive sex månaders uppsägningstid. Månadslön ska utgå under hela uppsägningstiden, dock med avräkning för annan lön som erhålls under uppsägningstiden.

Det finns inte några överenskommelser om ytterligare avgångsvederlag för de ledande befattningshavarna. Vidare har vissa ledande befattningshavare tjänstebil.

**Avvikelse från riktlinjerna**

Styrelsen har rätt att frångå ovanstående riktlinjer om styrelsen bedömer att det i ett enskilt fall finns särskilda skäl som motiverar det.

**Ersättning till styrelse och koncernledning**

2012	Lön/Styrelsearvode	Rörlig lön	Övriga förmåner	Pensionskostnader	Totalt
Björn Öräs (Styrelsesordförande)	300	–	–	–	300
Curt Lönnström (Styrelseledamot)	125	–	–	–	125
Helena Thunander Holmstedt (Styrelseledamot)	125				125
Anna Lefevre Skjöldebrand (Styrelseledamot)	125				125
Anna-Stina Nordmark Nilsson	125				125
Verkställande Direktören	1 797	333	80	444	2 654
Vice Verkställande Direktören	586	60		94	740
Andra ledande befattningshavare (6 st)	5 105	609	1	1 104	6 819
<b>Totalt</b>	<b>8 288</b>	<b>1 002</b>	<b>81</b>	<b>1 642</b>	<b>11 013</b>
2011	Lön/Styrelsearvode	Rörlig lön	Övriga förmåner	Pensionskostnader	Totalt
Björn Öräs (Styrelsesordförande)	250	–	–	–	250
Curt Lönnström (Styrelseledamot)	100	–	–	–	100
Helena Thunander Holmstedt (Styrelseledamot)	100				100
Anna Lefevre Skjöldebrand (Styrelseledamot)	100				100
Verkställande Direktören	1 614	168	80	407	2 269
Andra ledande befattningshavare (7 st)	5 373	533	–	1 147	7 053
<b>Totalt</b>	<b>7 537</b>	<b>701</b>	<b>80</b>	<b>1 554</b>	<b>9 872</b>

**Not 6 Teckningsoptioner till ledande befattningshavare och andra anställda****Koncernen och moderföretaget**

Vid årsstämman den 24 april 2012 beslutades om ett aktierelaterat incitamentsprogram för ledande befattningshavare och/eller övriga anställda i form av emission av högst 81 000 teckningsoptioner. Följande personer valde att teckna teckningsoptioner hänförliga till incitamentsprogrammet:

Namn	Antal tecknings- optioner	Inbetalt belopp tkr	Marknads- värde tkr
Verkställande Direktören	40 500	162	0
Richard Engel	8 100	32	0
Eva Domanders	8 100	32	0
Malin Lindly-Nord	8 100	32	0
Petter Nyhagen	8 100	32	0
<b>Summa</b>	<b>72 900</b>	<b>292</b>	<b>0</b>

Teckningsoptionerna tilldelades i maj 2012 och har förvärvats till ett pris uppgående till 4,01 kr per teckningsoption. Betalning har erlagts kontant. Verkligt värde på teckningsoptionerna vid tilldelningstidpunkten har beräknats till 4,01 kr. Eftersom teckningsoptionerna förvärvats till ett pris motsvarande marknadsvärde utgör de inte någon aktierelaterad ersättning.

Teckningsoptionsinnehavare äger rätt att, under perioden den 1 januari 2015 till den 30 april 2015, för varje teckningsoption teckna en ny aktie i Företaget till en teckningskurs om 35,33 kr per aktie (lösenpris). I det fall samtliga teckningsoptioner nyttjas kommer bolagets aktiekapital att öka med 36.450 kr, motsvarande 0,8%.

Det verkliga värdet för teckningsoptionerna vid tilldelningstidpunkten har fastställts med hjälp av Black-Scholes värderingsmodell. De viktiga indata som använts i beräkningen var: en aktiekurs på 25,33 kr på tilldelningsdagen, ovanstående lösenpris, volatilitet på 25 %, förväntad utdelning 0 kr, förväntad löptid på optionerna på 2,5 år och årlig riskfri ränta på 1,08%.

**Not 7 Övriga ränteintäkter och liknande resultatposter**

	Koncernen		Moderbolaget	
	2012	2011	2012	2011
Ränteintäkter	118	154	35	57
Kursdifferenser	-	-	-	-
<b>Summa</b>	<b>118</b>	<b>154</b>	<b>35</b>	<b>57</b>

Av Moderbolagets övriga ränteintäkter och liknande resultatposter utgör 0 (0) intäkter från andra koncernföretag.

**Not 8 Räntekostnader och liknande resultatposter**

	Koncernen		Moderbolaget	
	2012	2011	2012	2011
Räntekostnader	-1 052	-606	-467	-564
Kursdifferenser	-675	-161	-596	-249
<b>Summa</b>	<b>-1 727</b>	<b>-767</b>	<b>-1 063</b>	<b>-813</b>

Av Moderbolagets övriga räntekostnader och liknande resultatposter utgör 0 (0) kostnader till andra koncernföretag.

**Not 9 Skatt på årets resultat**

	Koncernen		Moderbolaget	
	2012	2011	2012	2011
Följande komponenter ingår i skattekostnaden:				
Aktuell skatt	-7 731	-4 464	-2 520	-3 126
Uppskjuten skatt avseende:				
Underskottsavdrag	0	-1 247	-	-
Periodiseringsfond	-702	-	-	-
Övrigt	185	-	-	-
<b>Redovisad skatt</b>	<b>-8 248</b>	<b>-5 711</b>	<b>-2 520</b>	<b>-3 126</b>
Redovisat resultat före skatt	30 668	21 145	9 641	11 600
Skatt enligt gällande skattesats för moderbolaget 26,3%	-8 066	-5 561	-2 536	-3 051
Skatteeffekt av:				
Justering av skatt tidigare år	-	-	-	-
Ej avdragsgilla kostnader	-74	-97	-49	-75
Skatteeffekt av avs. till per fond				
Koncernbidrag	-	-	-	-
Ej skattepliktig intäkt	-	-	77	-
Skillnader i skattesats	-108	-53	-12	-
<b>Redovisad skatt</b>	<b>-8 248</b>	<b>-5 711</b>	<b>-2 520</b>	<b>-3 126</b>

I december 2012 beslöt riksdagen att reducera skattesatsen från 26,3% till 22%. Den lägre skattesatsen gäller för räkenskapsår som börjar den 1 januari 2013. Vid beräkning av uppskjuten skatt på temporära skillnader den 31 december 2012 har den reducerade skattesatsen på 22% använts.

**Not 10 Resultat per aktie**

	Koncernen	
	2012	2011
Årets resultat	22 420	15 434
Antalaktier, genomsnitt, före och efter utspädning	8 917 706	8 917 706
Resultat per aktie, före och efter utspädning SEK	2,51	1,73
Föreslagen utdelning per aktie, SEK	1,4	1,0
Föreslagen utdelning TSEK	12 485	8 918

**Not 11 Goodwill**

	Koncernen	
	2012-12-31	2011-12-31
Ingående anskaffningsvärden	19 220	7 145
Inköp	-	12 009
Justering till balansdagskurs	128	66
<b>Utgående ackumulerade anskaffningsvärden</b>	<b>19 348</b>	<b>19 220</b>
<b>Utgående planenligt restvärde</b>	<b>19 348</b>	<b>19 220</b>

Koncernens Goodwill är hänförlig till förvärvet av Dedicare AS 7 145 TSEK och Assistansen S&M AB 12 009 TSEK.

Prövning av nedskrivningsbehov för goodwill sker årligen samt då indikationer finns på att nedskrivningsbehov föreligger. Återvinningsbart belopp för kassagenererande enheter fastställs baserat på beräkningar av nyttjandevärden. Dessa beräkningar utgår från uppskattade framtida kassaflöden baserade på finansiella budgetar som godkänts av styrelsen och som täcker en treårsperiod varefter Bolaget gjort en egen bedömning för åren 2016–2017. Den eviga tillväxten efter 2017 är bedömd till 2% (2%). I bedömningen av framtida kassaflöden sker antaganden om i första hand försäljningstillväxt, rörelsemarginal och diskonteringsränta. Diskonteringsräntan återspeglar specifika risker som gäller för de olika segmenten. Diskonteringsräntan är satt till 12,5% (10%) före skatt. Baserat på de antaganden som presenteras ovan överstiger nyttjandevärdet redovisat goodwillvärde för samtliga kassagenererande enheter. Rimliga förändringar av ovanstående antaganden skulle inte medföra något nedskrivningsbehov.

**Not 12 Rörelseförvärv (avser förvärv 2011)****Förvärv av dotterföretag**

Förvärv av dotterföretag som genomfördes under 2011

Den 25 augusti 2011 förvärvade koncernen 100% av aktierna i Assistansen S&M AB för 18 689 KSEK. Förvärvet av är ett led i koncernens strategiska inriktning att utöka verksamheten inom Personlig assistans, ledsagning och avlösning samt hemtjänst i Stockholms län.

Köpeskillingen uppgår totalt till 18,7 MSEK inklusive 3,0 MSEK av den avtalade tilläggsköpeskillning som är baserad på hur rörelseresultatet utvecklats fram till 2011-12-31. Tilläggsköpeskillingen på 3,0 MSEK har erlagts under 2012. Värdet av de förvärvade nettotillgångar uppgår till 6,7 MSEK varav identifierade övriga immateriella tillgångar utgör 2,2 MSEK. Övervärdet på 12,0 MSEK har bedömts utgöra goodwill. Assistansen S&M AB ingår i Dedicares segment Omsorg Sverige från och med 1 september 2011. Förvärvskostnaden uppgick till cirka 0,1 MSEK.

**Redovisade belopp per förvärvstidpunkten för förvärvade nettotillgångar (Belopp i KSEK)**

<b>Anläggningstillgångar</b>	
Immateriella tillgångar	2 200
Materiella anläggningstillgångar	132
<b>Omsättningstillgångar</b>	
Kundfordringar	1 266
Övriga kortfristiga fordringar	5
Förutbetalda kostnader och upplupna intäkter	1 767
Likvida medel	7 695
<b>Kortfristiga skulder</b>	
Leverantörsskulder	42
Uppskjuten skatt	578
Övriga kortfristiga skulder	2 751
Upplupna kostnader och förutbetalda intäkter	3 015
<b>Identifierbara tillgångar och skulder, netto</b>	<b>6 680</b>
<b>Goodwill som uppkommit vid förvärv (Belopp i KSEK)</b>	
Överförd ersättning	18 689
Minus: Verkligt värde på förvärvade identifierbara nettotillgångar	6 680
<b>Goodwill vid förvärv</b>	<b>12 009</b>

Goodwill uppkom vid förvärvet av Assistansen S&M AB därför att de enda övervärden som utöver det som redovisats i balansräkningen är 2 201 TSEK i immateriella tillgångar. De immateriella tillgångarna består av kundavtal. Den överförda ersättningen inkluderade även belopp hänförliga till fördelar av förväntade synergier, intäktsökning, utveckling av framtida marknader och den samlade personalstyrkan i företagen. Dessa fördelar har inte redovisats separat från goodwill eftersom de inte möter kriterierna för redovisning av identifierbara immateriella tillgångar.

Ingen del av den goodwill som uppkommit i samband med förvärvet förväntas vara skattemässigt avdragsgill.

**Nettokassaflöde vid företagsförvärv (Belopp i KSEK)**

Kontant betald ersättning	15 689
Minus: Förvärvade likvida medel	7 695
<b>Nettokassaflöde</b>	<b>7 994</b>

**Not 13 Övriga immateriella tillgångar**

	Koncernen		Moderbolaget	
	2012-12-31	2011-12-31	2012-12-31	2011-12-31
Ingående anskaffningsvärde	2 238	37	37	37
Inköp	–	2 201	–	–
<b>Utgående ackumulerade anskaffningsvärden</b>	<b>2 238</b>	<b>2 238</b>	<b>37</b>	<b>37</b>
Ingående avskrivningar enligt plan	–168	–13	–20	–13
Årets avskrivningar enligt plan	–447	–155	–7	–7
<b>Utgående ackumulerade avskrivningar enligt plan</b>	<b>–615</b>	<b>–168</b>	<b>–27</b>	<b>–20</b>
Utgående planenligt restvärde	1 623	2 070	10	17

2011 års inköp av immateriella tillgångar är hänförliga till förvärvet av Assistansen S&M AB.

**Not 14 Inventarier, verktyg och installationer**

	Koncernen		Moderbolaget	
	2012-12-31	2011-12-31	2012-12-31	2011-12-31
Ingående anskaffningsvärde	2 125	1 579	1 303	982
Inköp	995	588	450	349
Försäljningar/utrangeringar	-100	-52	-70	-28
Valutakursförändringar	7	10	-	-
<b>Utgående ackumulerade anskaffningsvärden</b>	<b>3 027</b>	<b>2 125</b>	<b>1 683</b>	<b>1 303</b>
Ingående avskrivningar enligt plan	-1 419	-960	-868	-610
Försäljningar/utrangeringar	85	-23	70	16
Valutakursförändringar	-6	-6	-	-
Årets avskrivningar enligt plan	-452	-430	-235	-274
<b>Utgående ackumulerade avskrivningar enligt plan</b>	<b>-1 792</b>	<b>-1 419</b>	<b>-1 033</b>	<b>-868</b>
<b>Utgående planenligt restvärde</b>	<b>1 235</b>	<b>706</b>	<b>650</b>	<b>435</b>

**Not 15 Andelar i koncernföretag**

	Moderbolaget	
	2012-12-31	2011-12-31
Ingående anskaffningsvärde	38 355	19 666
Förvärv	-	18 689
<b>Utgående anskaffningsvärde</b>	<b>38 355</b>	<b>38 355</b>

Företagets namn	Antal andelar	Kapitalandel %	Bokfört värde
Dedicare AS	3 946	100%	9 843
Dedicare Doctor AB	1 000	100%	100
Dedicare OY	1 000	100%	291
Dedicare Doctor AS	905	100%	9 232
Dedicare Sales AB	1 000	100%	100
Dedicare Omsorg AB	1 000	100%	100
Dedicare Assistans AB	1 000	100%	18 689
<b>Summa</b>			<b>38 355</b>

Företagets namn	Org.nr	Säte	Eget Kapital	Resultat
Dedicare AS	982529786	Stjørdal (Norge)	3 485	17 709
Dedicare Doctor AB	556583-9742	Stockholm	100	0
Dedicare Sales AB	556599-1634	Stockholm	100	0
Dedicare OY	2219561-1	Helsingfors	181	-41
Dedicare Doctor AS	983077196	Stjørdal (Norge)	10 498	862
Dedicare Omsorg AB	556583-6466	Stockholm	100	0
Dedicare Assistans AB	556734-8403	Stockholm	100	-3 104

**Not 16 Kundfordringar**

	Koncernen		Moderbolaget	
	2012-12-31	2011-12-31	2012-12-31	2011-12-31
Förfallna fordringar som ej anses vara osäkra				
Ej förfallna	57 191	62 150	46 662	51 497
1–30 dagar	10 000	3 073	4 190	3 471
31–90 dagar	2 261	1 084	368	669
91–180 dagar	67	–	–	361
> 180 dagar	183	–	67	277
<b>Summa</b>	<b>69 702</b>	<b>66 307</b>	<b>51 287</b>	<b>56 275</b>
	2012-12-31	2011-12-31	2012-12-31	2011-12-31
Kundfordringar, brutto	69 639	66 339	51 268	56 300
Ingående reserv för osäkra fordringar	–32	–70	–25	–70
Periodens reserveringar	–31	–	–	–
Verkliga förluster	–	–7	–	–
Återförda reserveringar	–	70	25	70
Omräkningsdifferenser	126	–25	19	–25
Utgående reserv för osäkra fordringar	–63	–32	0	–25
<b>Kundfordringar, netto</b>	<b>69 702</b>	<b>66 307</b>	<b>51 287</b>	<b>56 275</b>

**Not 17 Förutbetalda kostnader och upplupna intäkter**

	Koncernen		Moderbolaget	
	2012-12-31	2011-12-31	2012-12-31	2011-12-31
Förutbetalda hyror	479	156	470	156
Upplupna intäkter	2 468	402	2 248	286
Förutbetalda kostnader	1 927	4 501	1 927	4 563
Övriga poster	4 010	2 893	956	1 068
<b>Summa</b>	<b>8 884</b>	<b>7 952</b>	<b>5 601</b>	<b>6 073</b>

**Not 18 Uppskjutna skatteskulder**

	Koncernen	
	2012-12-31	2011-12-31
Bolagets uppskjutna skatteskulder är hänförliga till följande poster:		
Övriga immateriella tillgångar	355	540
Periodiseringsfond	702	–
<b>Summa</b>	<b>1 057</b>	<b>540</b>

**Ej redovisad uppskjuten skatt**

	Koncernen	
	2012-12-31	2011-12-31
Uppskjuten skattefordran		
Avseende ej utnyttjade underskottsavdrag	634	649
<b>Ej bokförd uppskjuten skattefordran</b>	<b>634</b>	<b>649</b>

Uppskjuten skattefordran redovisas i koncernbalansräkningen för outnyttjade underskottsavdrag, i den mån de kan mötas av upplösning av obeskattade reserver eller eljest med största sannolikhet beräknas utnyttjas inom en överskådlig framtid. I Finland är skattefordran 634 TSEK, varav bokfört 0.

Tidsgränsen för den finska skattefordran fördelar sig på åren 2018 till 2022.

Skattesatsen i Finland är 26 procent.

**Not 19 Eget kapital**

År	Transaktion	Förändring av antal aktier	Totalt antal aktier	A-aktier	B-aktier	Förändring i aktiekapital	Totalt aktiekapital
Oktober 1995	Nybildning	–	5 000	–	–	–	50 000
November 1998	Fondemission	–	5 000	–	–	50 000	100 000
Mars 2011	Split 1:40	195 000	200 000	–	–	–	100 000
Mars 2011	Fondemission	8 717 706	8 917 706	–	–	4 358 853	4 458 853
Mars 2011	A och B aktier	–	8 917 706	2 011 907	6 905 799	–	4 458 853

Dedicares bolagsordning föreskriver att aktiekapitalet ska vara lägst 4 000 000 kronor och högst 16 000 000 kronor. Dedicares registrerade aktiekapital uppgår per den 31 december 2011 till 4 458 853 kronor, fördelat på 2 011 907 A-aktier och 6 905 799 B-aktier. Kvotvärdet är 0,50 SEK per aktie och samtliga aktier är fullt betalda. Varje aktie av serie A berättigar till en röst och varje aktie av serie B berättigar till 1/5-dels röst.

**Not 20 Långfristiga skulder**

	Koncernen		Moderbolaget	
	2012-12-31	2011-12-31	2012-12-31	2011-12-31
Skulder till kreditinstitut	2 225	6 125	2 225	6 125
Summa	2 225	6 125	2 225	6 125

Länet togs upp under 2011 och var totalt på 11,0 MSEK. Länet amorteras med 3,9 MSEK per år.

**Not 21 Övriga kortfristiga skulder**

	Koncernen		Moderbolaget	
	2012-12-31	2011-12-31	2012-12-31	2011-12-31
Momsskuld	611	702	608	700
Personalrelaterade skulder	16 204	12 644	6 880	6 710
Övriga poster	6	–	306	260
Summa	16 821	13 346	7 794	7 670

**Not 22 Upplupna kostnader och förutbetalda intäkter**

	Koncernen		Moderbolaget	
	2012-12-31	2011-12-31	2012-12-31	2011-12-31
Upplupna semesterlöner	12 658	8 039	1 316	1 247
Upplupna sociala avgifter	3 949	3 023	1 270	1 928
Upplupna lönekostnader	19 281	17 767	10 355	11 478
Övriga poster	17 267	20 206	14 501	17 997
Summa	53 155	49 035	27 442	32 650

**Not 23 Poster som inte ingår i kassaflödet**

	Koncernen		Moderbolaget	
	2012	2011	2012	2011
Avskrivningar	899	449	242	293
Summa	899	449	242	293

**Not 24 Likvida medel i kassaflödet**

	Koncernen		Moderbolaget	
	2012	2011	2012	2011
Kassa och bank	34 203	18 036	23 025	6 314
Summa	34 203	18 036	23 025	6 314

**Not 25 Finansiella tillgångar och skulder**

Bokfört värde för respektive kategori av finansiella instrument

	Koncernen		Moderbolaget	
	2012	2011	2012	2011
<b>Tillgångar</b>				
Likvida medel	34 203	18 036	23 025	6 314
Lånefordringar och kundfordringar	69 702	66 307	51 287	56 275
Övriga fordringar	18	–	–	–
<b>Summa tillgångar</b>	<b>103 923</b>	<b>84 343</b>	<b>74 312</b>	<b>62 589</b>
<b>Skulder</b>				
Skulder till kreditinstitut	6 125	–	6 125	–
Andra skulder	24 796	21 023	63 105	43 437
<b>Summa skulder</b>	<b>30 921</b>	<b>21 023</b>	<b>69 230</b>	<b>43 437</b>

För samtliga finansiella tillgångar och skulder, om ej annat anges i not, anses det redovisade värdet på grund av korta löptider vara en god approximation av det verkliga värdet.

**Not 26 Viktiga uppskattningar och bedömningar för redovisningsändamål**

Uppskattningar och bedömningar utvärderas löpande och baseras på historisk erfarenhet och andra faktorer, inklusive förväntningar på framtida händelser som anses rimliga under rådande förhållanden. Dedicare gör uppskattningar och antaganden om framtiden. De uppskattningar för redovisningsändamål som blir följden av dessa kommer, definitionsmässigt, sällan att motsvara det verkliga resultatet. De uppskattningar och antaganden som innebär en betydande risk för väsentliga justeringar i redovisade värden för tillgångar och skulder under nästkommande räkenskapsår diskuteras nedan.

**a. Prövning av nedskrivningsbehov för goodwill**

Dedicare undersöker varje år om något nedskrivningsbehov föreligger för goodwill, i enlighet med redovisningsprinciperna. Prövning av nedskrivningsbehov sker dock oftare om det finns indikationer på att en värdeminskning kan ha inträffat under året. Återvinningsvärden för kassagenererande enheter har fastställts genom beräkning av nyttjandevärde.

Om den bedömda volymutvecklingen under de närmaste 5 åren efter 2012 skulle avvika med mer än 1 procentenheter uppstår behov av nedskrivning av goodwill relaterat till förvärvet av Assistansen S&M AB. Om den omprövade uppskattade diskonteringsräntan före skatt som tillämpats för att diskontera kassaflöden hade varit 0,5 procentenheter högre skulle nedskrivningsbehov av goodwill relaterad till förvärvet av Assistansen S&M AB uppstå.

**Not 27 Transaktioner med närstående**

Inga transaktioner med närstående har skett under året som väsentligt påverkat företagets ställning och resultat under delårsperioden eller efter dess slut.

**Not 28 Finansiell riskhantering****Valutarisk**

Dedicares rapporteringsvaluta är svenska kronor. En betydande del av koncernens intäkter, cirka 37 procent för helåret 2012, genereras dock i Norge. Det medför att Dedicare är utsatt för den valutarisk som uppstår vid omräkning av utländska dotterföretags balans- och resultaträkningar (omräkningsexponering). Den för närvarande viktigaste valutan som Dedicare är exponerat mot är norska kronor för både försäljning och inköp. Valutakursfluktuationer kan komma att få en negativ effekt på Dedicares finansiella ställning och resultat. Valutarisker säkras inte.

**Kredit- och motpartsrisk**

Kredit- och motpartsrisk avser risken att en kund eller en motpart i en transaktion inte kan fullgöra sitt åtagande och därmed åsamkar bolaget förlust. Bolaget exponeras för kredit- och motpartsrisk till exempel när överskottslikviditet placeras i finansiella tillgångar och i samband med sedvanliga kundrelationer. Den senare kreditrisken är i Dedicares fall begränsad då flera kunder finns inom offentlig sektor och det inte i övrigt föreligger någon betydande kreditriskkoncentration för bolaget i förhållande till någon viss kund, motpart eller geografisk region. Effekten av att en motpart eller en kund inte kan fullgöra sitt åtagande är att bolaget kan drabbas av en kundförlust eller förlora en kapitalplacering, vilket skulle påverka Dedicares resultat och finansiella ställning negativt.

**Likviditetsrisk**

Likviditetsrisk är risken att Dedicare får svårigheter att få fram pengar för att möta åtaganden förknippade med finansiella instrument. Dedicares likvida medel placeras i dag på konto eller i deposit med kort löptid hos bank. Något refinansieringsbehov finns inte för närvarande.

**Tillväxt – mål**

Inom vårdbemanning strävar Dedicare efter att växa snabbare än marknaden på sina befintliga marknader. Denna ambition ska uppnås primärt genom organiskt tillväxt. Inom omsorg förväntar sig Dedicare en snabb tillväxt i samband med att verksamheten etableras. Tillväxten kan delvis komma att ske genom förvärv. Inom både vårdbemanning och omsorg förväntar sig Dedicare att växa även genom etablering på nya marknader i Europa, vilket huvudsakligen kommer att ske genom förvärv.

**Rörelsemarginal – mål**

Dedicare har som mål att rörelsemarginalen över en konjunkturcykel ska överstiga 7,0 procent. På lång sikt bedöms bemanning och omsorg ha liknande lönsamhetspotential. På kort sikt kan dock uppstarten av omsorgsverksamheten komma att ha en negativ inverkan på bolagets rörelsemarginal.

**Soliditet – mål**

Dedicares styrelse är av uppfattningen att Bolaget ska ha en stark kapitalbas och att verksamheten huvudsakligen ska finansieras med eget kapital. Verksamhetens karaktär innebär samtidigt ett begränsat kapitalbehov. Mot bakgrund av detta anser Dedicare att soliditeten ska uppgå till minst 30 procent.

**Utdelningspolicy – mål**

Styrelsens mål är att den årliga utdelningen ska uppgå till omkring 50 procent av nettoresultatet.

**Förfalloanalys finansiella tillgångar och skulder**

2012	Koncernen			Moderbolaget		
	1–30 dagar	31–90 dagar	91–180 dagar	1–30 dagar	31–90 dagar	91–180 dagar
<b>Tillgångar</b>						
Lånefordringar och kundfordringar	62 284	7 211	207	47 030	4 229	28
Övriga Fordringar	–	–	–	–	–	–
<b>Summa tillgångar</b>	<b>62 284</b>	<b>7 211</b>	<b>207</b>	<b>47 030</b>	<b>4 229</b>	<b>28</b>
<b>Skulder</b>						
Skulder till kreditinstitut	325	650	975	325	650	975
Övriga kortfristiga skulder	25 411	18 578	87	14 256	8 185	50 719
<b>Summa skulder</b>	<b>25 736</b>	<b>19 228</b>	<b>1 062</b>	<b>14 581</b>	<b>8 835</b>	<b>51 694</b>
<b>2011</b>						
<b>Tillgångar</b>						
Lånefordringar och kundfordringar	58 499	7 540	268	50 500	5 573	202
Övriga Fordringar	–	–	–	–	–	–
<b>Summa tillgångar</b>	<b>58 499</b>	<b>7 540</b>	<b>268</b>	<b>50 500</b>	<b>5 573</b>	<b>202</b>
<b>Skulder</b>						
Skulder till kreditinstitut	325	650	975	325	650	975
Övriga skulder	20 926	97	–	14 224	97	29 157
<b>Summa skulder</b>	<b>21 251</b>	<b>747</b>	<b>975</b>	<b>14 549</b>	<b>747</b>	<b>30 132</b>

**Not 29 Förvaltning av kapital**

Kapital avser eget kapital. Koncernens mål för förvaltning av kapitalet är att trygga koncernens fortlevnad och handlingsfrihet och att tillse att ägarna även fortsättningsvis erhåller avkastning på sina placerade medel. För att bibehålla och anpassa kapitalstrukturen kan koncernen dela ut medel. Styrelsens mål är att den årliga utdelningen ska uppgå till omkring 50 procent av nettoresultatet

**Not 30 Händelser efter balansdagen**

Inga väsentliga händelser har inträffat sedan periodens utgång. Den 7 januari började Anders Nordqvist som VD på dotterbolaget Dedicare Assistans AB.

Styrelsen och verkställande direktören intygar härmed att årsredovisningen har upprättats enligt Årsredovisningslagen samt RFR 2 och ger en rättvisande bild av företagets ställning och resultat och att förvaltningsberättelsen ger en rättvisande översikt över utvecklingen av företagets verksamhet, ställning och resultat samt beskriver väsentliga risker och osäkerhetsfaktorer som företaget står inför.

Styrelsen och verkställande direktören intygar härmed att koncernredovisningen har upprättats enligt International Financial Reporting Standards (IFRS), såsom de antagits av EU och årsredovisningslagen, och ger en rättvisande bild av koncernens ställning och resultat och att förvaltningsberättelsen för koncernen ger en rättvisande översikt över utvecklingen av koncernens verksamhet, ställning och resultat samt beskriver väsentliga risker och osäkerhetsfaktorer som de företag som ingår i koncernen står inför.

Stockholm den 15 mars 2013

*Stig Engcrantz*  
Verkställande direktör

*Anna Stina Nordmark Nilsson*  
Styrelseledamot

*Björn Örås*  
Ordförande

*Curt Lönnström*  
Styrelseledamot

*Helena Thunander Holmstedt*  
Styrelseledamot

*Anna Lefevre Skjöldebrand*  
Styrelseledamot

Vår revisionsberättelse har avgivits den 15 mars 2013

Deloitte AB

*Henrik Nilsson*  
Auktoriserad revisor

# Revisionsberättelse

*Till årsstämman i Dedicare AB (publ)*

*Organisationsnummer 556516-1501*

## Rapport om årsredovisningen och koncernredovisningen

Vi har reviderat årsredovisningen och koncernredovisningen för Dedicare AB (publ) för räkenskapsåret 2012. Bolagets årsredovisning och koncernredovisning ingår i den tryckta versionen av detta dokument på sidorna 16–47.

## Styrelsens och verkställande direktörens ansvar för årsredovisningen och koncernredovisningen

Det är styrelsen och verkställande direktören som har ansvaret för att upprätta en årsredovisning som ger en rättvisande bild enligt årsredovisningslagen och en koncernredovisning som ger en rättvisande bild enligt internationella redovisningsstandarder IFRS, såsom de antagits av EU, och årsredovisningslagen, och för den interna kontroll som styrelsen och verkställande direktören bedömer är nödvändig för att upprätta en årsredovisning och koncernredovisning som inte innehåller väsentliga felaktigheter, vare sig dessa beror på oegentligheter eller på fel.

## Revisorns ansvar

Vårt ansvar är att uttala oss om årsredovisningen och koncernredovisningen på grundval av vår revision. Vi har utfört revisionen enligt International Standards on Auditing och god revisionssed i Sverige. Dessa standarder kräver att vi följer yrkesetiska krav samt planerar och utför revisionen för att uppnå rimlig säkerhet att årsredovisningen och koncernredovisningen inte innehåller väsentliga felaktigheter.

En revision innefattar att genom olika åtgärder inhämta revisionsbevis om belopp och annan information i årsredovisningen och koncernredovisningen. Revisorn väljer vilka åtgärder som ska utföras, bland annat genom att bedöma riskerna för väsentliga felaktigheter i årsredovisningen och koncernredovisningen, vare sig dessa beror på oegentligheter eller på fel. Vid denna riskbedömning beaktar revisorn de delar av den interna kontrollen som är relevanta för hur bolaget upprättar årsredovisningen och koncernredovisningen för att ge en rättvisande bild i syfte att utforma granskningsåtgärder som är ändamålsenliga med hänsyn till omständigheterna, men inte i syfte att göra ett uttalande om effektiviteten i bolagets interna kontroll. En revision innefattar också en utvärdering av ändamålsenligheten i de redovisningsprinciper som har använts och av rimligheten i styrelsens och verkställande direktörens uppskattningar i redovisningen, liksom en utvärdering av den övergripande presentationen i årsredovisningen och koncernredovisningen.

Vi anser att de revisionsbevis vi har inhämtat är tillräckliga och ändamålsenliga som grund för våra uttalanden.

## Uttalanden

Enligt vår uppfattning har årsredovisningen upprättats i enlighet med årsredovisningslagen och ger en i alla väsentliga avseenden rättvisande bild av moderbolagets finansiella ställning per den 31 december 2012 och av dess finansiella resultat och kassaflöden för året enligt årsredovisningslagen, och koncernredovisningen har upprättats i enlighet med årsredovisningslagen och ger en i alla väsentliga avseenden rättvisande bild av koncernens finansiella ställning per den 31 december 2012 och av dess resultat och kassaflöden enligt internationella redovisningsstandarder, såsom de antagits av EU, och årsredovisningslagen. Förvaltningsberättelsen är förenlig med årsredovisningens och koncernredovisningens övriga delar.

Vi tillstyrker därför att årsstämman fastställer resultaträkningen och balansräkningen för moderbolaget och koncernen.

### Rapport om andra krav enligt lagar och andra författningar

Utöver vår revision av årsredovisningen och koncernredovisningen har vi även reviderat förslaget till dispositioner beträffande bolagets vinst eller förlust samt styrelsens och verkställande direktörens förvaltning för Dedicare AB (publ) för räkenskapsåret 2012.

### Styrelsens och verkställande direktörens ansvar

Det är styrelsen som har ansvaret för förslaget till dispositioner beträffande bolagets vinst eller förlust, och det är styrelsen och verkställande direktören som har ansvaret för förvaltningen enligt aktiebolagslagen.

### Revisorns ansvar

Vårt ansvar är att med rimlig säkerhet uttala oss om förslaget till dispositioner beträffande bolagets vinst eller förlust och om förvaltningen på grundval av vår revision. Vi har utfört revisionen enligt god revisionssed i Sverige.

Som underlag för vårt uttalande om styrelsens förslag till dispositioner beträffande bolagets vinst eller förlust har vi granskat styrelsens motiverade yttrande samt ett urval av underlagen för detta för att kunna bedöma om förslaget är förenligt med aktiebolagslagen.

Som underlag för vårt uttalande om ansvarsfrihet har vi utöver vår revision av årsredovisningen och koncernredovisningen granskat väsentliga beslut, åtgärder och förhållanden i bolaget för att kunna bedöma om någon styrelseledamot eller verkställande direktören är ersättningsskyldig mot bolaget. Vi har även granskat om någon styrelseledamot eller verkställande direktören på annat sätt har handlat i strid med aktiebolagslagen, årsredovisningslagen eller bolagsordningen.

Vi anser att de revisionsbevis vi inhämtat är tillräckliga och ändamålsenliga som grund för våra uttalanden.

### Uttalanden

Vi tillstyrker att årsstämman disponerar vinsten enligt förslaget i förvaltningsberättelsen och beviljar styrelsens ledamöter och verkställande direktören ansvarsfrihet för räkenskapsåret.

Stockholm den 15 mars 2013

**Deloitte AB**

Henrik Nilsson  
*Auktoriserad revisor*

# Bolagsstyrningsrapport

## Beskrivning av Dedicare och dess regelverk

Dedicare AB är ett svenskt publikt aktiebolag med säte i Stockholm. Bolaget utgör moderbolaget i Dedicare koncernen. Bolaget har sedan börsnoteringen i maj 2011 implementerat ett system för styrning som baseras på aktiebolagslagen, bolagsordningen, NASDAQ OMX Stockholms regelverk för emittenter samt Svensk kod för bolagsstyrning ("Koden"). Nedan beskrivs kortfattat Dedicares system för bolagsstyrning.

## Svensk kod för bolagsstyrning

Koden i den senast reviderade versionen ska tillämpas av alla svenska bolag som är upptagna till handel på en reglerad marknad. NASDAQ OMX Stockholm är en sådan reglerad marknad. Dedicare tillämpar Koden och det föreligger inga beslutade avvikelser.

Styrelsen har beslutat att tills vidare låta de uppgifter som ankommer på ett ersättnings- och revisionsutskott fullgöras av styrelsen i dess helhet. Skälet är att det med tanke på styrelsens storlek och kompetens bedöms mer ändamålsenligt.

## Årsstämman

Aktieägarnas beslutanderätt i Dedicare utövas vid bolagsstämman som är bolagets högsta beslutande organ. Ordinarie bolagsstämma, årsstämma, ska hållas inom sex månader från utgången av varje räkenskapsår.

Vid årsstämman ska beslut fattas om bland annat fastställande av resultat- och balansräkning för bolaget och för koncernen, disponering av årets resultat enligt fastställd balansräkning, ansvarsfrihet för styrelse och verkställande direktören, utnämnannde av styrelseledamöter och bolagets revisorer samt fattar beslut i vissa andra frågor enligt lag och bolagsordning (se vidare "Bolagsordning"). Aktieägare som önskar få ett ärende behandlat på årsstämman ska i god tid före stämman meddela detta skriftligt till styrelsen.

Samtliga aktieägare som är registrerade i den av Euroclear förda aktieboken på avstämningsdagen och anmälda på sätt som bolagsordningen föreskriver har rätt att delta vid bolagsstämma, personligen eller genom ombud. Kallelse till bolagsstämma sker enligt lag och på sätt som föreskrivs i Dedicares bolagsordning. Kallelsereglerna överensstämmer med de krav som gäller för publika aktiebolag vars aktier är upptagna på en reglerad marknad.

## Årsstämma 2012

Senaste årsstämma ägde rum den 24 april 2012 på Scandic Anglais, Humlegårdsgatan 23 i Stockholm.

Vid stämman deltog aktieägare, vilka företrädde 80 procent av rösterna och 69 procent av kapitalet. Stämman omvalde styrelsen bestående av Björn Öräs, Curt Lönnström, Anna Lefevre Skjöldebrand och Helena Thunander Holmstedt. Till ny ledamot valdes Anna Stina Nordmark Nilsson. Till styrelsens ordförande omvaldes Björn Öräs. Årsstämman beslutade även att styrelsearvode utgår med 300 000 (250 000) kronor till styrelsens ordförande och 125 000 (100 000) kronor till övriga ledamöter vardera.

På årsstämman fastställdes 2011 års resultat- och balansräkningar och i enlighet med styrelsens förslag en utdelning för räkenskapsåret 2011 i enlighet med av styrelsens och av revisorernas tillstyrkta förslag. Samtidigt beviljade även stämman styrelseledamöter och verkställande direktören ansvarsfrihet för förvaltningen under 2011. Vidare fattades det bland annat beslut om:

- ♦ Att anta styrelsens förslag om emission av teckningsoptioner till ledande befattningshavare.

För mer information se bolagets webbplats [www.dedicare.se](http://www.dedicare.se)

## Årsstämma 2013

Årsstämma för räkenskapsåret 2012 kommer att hållas på bolagets huvudkontor på Sankt Eriksgatan 44 5 tr i Stockholm, den 23 april 2013 klockan 16.00. Årsredovisningen finns tillgänglig från och med den 21 mars 2013 på bolagets webbplats [www.dedicare.com](http://www.dedicare.com). Kallelse till bolagsstämma sker genom Post- och Inrikes Tidningar samt med annons i Svenska Dagbladet den 23 mars 2013. På bolagets webbplats anges senaste datum och mottagare för aktieägare som önskar få ett ärende behandlat på stämman.

## Styrelse

### Styrelsens ansvar och arbetsformer

Styrelsen utses årligen av bolagsstämman med mandattid fram till slutet av nästa årsstämma. Styrelsen svarar för bolagets organisation och förvaltning samt bedömer fort-löpande koncernens ekonomiska situation och utvärderar den operativa ledningen. För sitt arbete har styrelsen antagit en skriftlig arbetsordning som bland annat reglerar antalet styrelsesammanträden, vilka ärenden som ska underställas styrelsen samt ordförandens uppgifter. Styrelsens arbete regleras också av bland annat tillämpliga föreskrifter i aktiebolagslagen och Koden.

### Styrelsens sammansättning

Styrelsens sammansättning och ingående ledamöter redovisas i avsnitt ”Styrelse och ledande befattningshavare”.

### Styrelsens oberoende

Ledamöterna i Dedicares styrelse anses vara oberoende i förhållande till såväl bolag som ägare, förutom Björn Öräs som i egenskap av huvudägare ej anses oberoende.

### Valberedning

Vid årsstämman den 24 april 2012 beslutades att Dedicare ska ha en valberedning. Valberedningen ska utses genom att styrelsens ordförande senast vid tredje kvartalets utgång sammankallar de tre största aktieägarna i bolaget räknat utifrån röstetalet. Dessa aktieägare ska ha rätt att utse en ledamot var till valberedningen. Om någon av de tre största aktieägarna avstår den rätten ska nästa aktieägare i storlek beredas tillfälle att utse ledamot till valberedningen. Till ordförande i valberedningen bör utses en ägarrepresentant. Valberedningens mandatperiod sträcker sig fram till dess att ny valberedning utsetts.

Valberedningens sammansättning ska offentliggöras senast i samband med Bolagets rapport för tredje kvartalet. Härigenom ska alla aktieägare få kännedom om vilka personer som kan kontaktas i nomineringsfrågor. Valberedningen konstitueras med utgångspunkt från känt aktieäggande i bolaget senast vid tredje kvartalets utgång. Om väsentliga förändringar sker i ägarstrukturen efter valberedningens konstituerande bör också valberedningens sammansättning ändras i enlighet med principerna ovan. Förändringar i valberedningen ska offentliggöras omedelbart.

Valberedningen ska bereda och till bolagsstämman lämna förslag i följande ärenden:

- ◆ val av ordförande vid årsstämman
- ◆ val av styrelseordförande och övriga ledamöter av bolagets styrelse
- ◆ styrelsearvode uppdelat mellan ordföranden och övriga ledamöter
- ◆ eventuell ersättning för utskottsarbete
- ◆ arvode till revisorerna
- ◆ i förekommande fall val av revisor och revisorssuppleant
- ◆ beslut om principer för utseende av valberedning

Arvode ska inte utgå till valberedningens ledamöter för deras uppdrag i valberedningen. Valberedningen ska ha rätt att, efter godkännande av styrelsens ordförande, belasta bolaget med kostnader för exempelvis rekryteringskonsulter eller andra kostnader som krävs för att valberedningen ska kunna fullgöra sitt uppdrag.

Dedicares valberedning utsågs den 18 oktober 2012.

Valberedningen inför årsstämman 2012 består av

- ◆ Björn Öräs, styrelsens ordförande
- ◆ Anders Oscarsson, AMF – Försäkringar och Fonder
- ◆ Birger Gezelius, Swedbank Robur fonder

Anders Oscarsson utsågs till valberedningens ordförande.

### Styrelsens ordförande

Ordförande leder styrelsens arbete så att detta utövas i enlighet med lagar och föreskrifter. Ordförande följer verksamheten genom dialog med verkställande direktören och ansvarar för att övriga ledamöter erhåller tillfredsställande information och beslutsunderlag för sitt arbete.

Styrelseordförande samordnar den årliga utvärderingen av styrelsens och verkställande direktörens arbete, vilken också delges valberedningen. Ordförande är även delaktig i utvärdering och utvecklingsfrågor avseende koncernens ledande befattningshavare. Styrelseordföranden representerar styrelsen såväl externt som internt. Vid årsstämman 2012 omvaldes Björn Öräs som ordförande. Han har varit styrelsens ordförande sedan november 2010.

## Styrelsens arbete

### Styrelsens arbete 2012

Styrelsen har under verksamhetsåret 2012 hållit 10 ordinarie sammanträden samt ett konstituerande sammanträde. Vid dessa möten har styrelsen behandlat de fasta punkter som förelegat vid respektive styrelsemöte såsom affärsläge, marknadsläge, ekonomisk rapportering, budget, prognos och

projekt. Vid årets sista möte genomfördes en utvärdering av styrelsen, styrelsens arbete och verkställande direktören.

Därutöver har övergripande strategiska frågor avseende bland annat bolagets inriktning, omvärldsfrågor och tillväxtpotentialer analyserats. VD samt CFO är adjungerade vid samtliga styrelsesammanträden, utom vid frågor rörande ersättning till ledande befattningshavare, val av ny VD samt vid utvärdering av styrelsens och VD:s arbete. Under året har vid tre tillfällen en eller flera affärsområdeschefer medverkat vid styrelsemöten och avrapporterat resultat från sina verksamheter.

I styrelsen har ingått de av årsstämman valda ledamöterna Björn Öräs (ordförande), Curt Lönnström, Helena Holmstedt, Anna Lefevre Skjöldebrand och Anna Stina Nordmark Nilsson.

Styrelsens sammansättning och mötesnärvaro vid ordinarie sammanträden:

Ledamot	Invald	Befattning	Närvaro
Björn Öräs	2007	Ordförande	10/10
Curt Lönnström	2011	Ledamot	10/10
Helena Thunander Holmstedt	2011	Ledamot	10/10
Anna Lefevre Skjöldebrand	2011	Ledamot	10/10
Anna Stina Nordmark Nilsson	2012	Ledamot	7/7

### Utskott

Styrelsen har valt att i sin helhet utgöra ersättnings- och revisionsutskott och ansvarar därmed för dessa frågor. Med hänsyn till antalet ledamöter i styrelsen, bolagets storlek samt att majoriteten ledamöter är oberoende i förhållande till bolaget och bolagsledningen anser styrelsen att detta utgör ett effektivt arbete för att hantera ersättnings- och revisionsfrågor. Frågan om tillsättande av utskott prövas varje år i samband med att styrelsen konstituerar sig. Utskottsarbetet är schemalagt vid tre ordinarie styrelsemöten för respektive utskotts arbete.

### Verkställande direktör (koncernchef)

Verkställande direktören leder verksamheten inom de ramar som styrelsen har lagt fast. Arbetsordning för styrelsen och VD har antagits för 2012. Den reglerar verkställande direktörens roll i bolaget. Verkställande direktören tillhandahåller nödvändiga informations- och beslutsunderlag inför styrelsemöten. Verkställande direktören eller den som är dennes ombud är föredragande i styrelsen. Verkställande direktören håller kontinuerligt styrelsen och ordföranden

informerade om bolagets finansiella ställning och utveckling. Styrelsen utvärderar årligen verkställande direktörens arbetsätt och prestation. Dedicare verkställande direktör är sedan den 2002 Stig Engcrantz.

### Koncernledning

#### Ledningsgrupp

Koncernens verkställande ledning består av verkställande direktören, CFO och affärsområdescheferna i Sverige och Norge. Ledningsgruppen håller regelbundna sammanträden där bolagets löpande verksamhet stäms av. Kontrollen över koncernens verksamhet utövas bland annat genom finansiell rapportering från dotterbolagen och löpande kontakter med dotterbolagens ledning.

#### Intern styrning och kontroll

Styrelsen ansvarar för att bolaget har god intern kontroll och formaliserade rutiner som säkerställer att fastlagda principer för finansiell rapportering och intern kontroll efterlevs samt att bolagets finansiella rapportering är upprättad i överensstämmelse med lag, tillämpliga redovisningsstandarder och övriga krav på noterade bolag.

#### Finansiell rapportering

Delårsrapporter och bokslutskommuniké behandlas av styrelsen och kan utfärdas av verkställande direktören på styrelsens uppdrag.

Verkställande direktören ansvarar för att bokföringen i koncernens bolag fullgörs i överensstämmelse med lag, och att medelsförvaltningen sköts på ett betryggande sätt. För koncernen upprättas ett bokslut varje månad som lämnas till styrelsen och till koncernledningen.

Utöver dessa verktyg genomförs varje månad analys- och uppföljningsmöten för varje segment där verkställande direktören finansdirektören och berörda ledande befattningshavare deltar.

#### Intern revision

Styrelsen har gjort bedömningen att Dedicare, utöver befintliga processer och funktioner för intern kontroll, inte behöver införa en egen internrevisionsfunktion.

Uppföljningen som utförs av styrelsen, ledningen samt de externa revisorerna bedöms för närvarande fullgöra behovet. En årlig bedömning görs dock om en sådan funktion är nödvändig för att bibehålla god kontroll inom bolaget.

## Revisorer

Revisionsbolaget Deloitte AB valdes till revisorer vid årsstämman den 24 april 2012. Mandattiden är till slutet av nästkommande årsstämma. Huvudansvarig är auktoriserade revisorn Henrik Nilsson. Enligt Deloitte's bedömning har Henrik Nilsson inte någon relation till Dedicare eller närstående bolag till Dedicare som kan påverka revisorn oberoende gentemot bolaget. Henrik Nilsson bedöms ha erforderlig kompetens för att kunna utföra uppdraget som revisor i Dedicare. Under året har Henrik Nilsson medverkat vid ett styrelsemöte och avrapporterat resultatet av granskningen samt skriftligen avrapporterat vid det tillfället.

Bolagets externa revisor granskar styrelsens och verkställande direktörens förvaltning och de årsredovisningar som upprättas. Vidare granskar revisorn vissa andra finansiella rapporter. Slutsatserna från revisionen presenteras i revisionsberättelsen som läggs fram på årsstämman.

## Styrelsens beskrivning av intern kontroll avseende den finansiella rapporteringen

### Kontrollmiljö

Basen för intern kontroll är kontrollmiljön, som innefattar den kultur som styrelse och bolagsledning kommunicerar och verkar utifrån. Den omfattar i huvudsak integritet och etiska värderingar, kompetens, ledningsfilosofi och ledningsstil, organisationsstruktur, ansvar och befogenheter samt policyer och rutiner. En viktig del av kontrollmiljön är att beslutsvägar, befogenheter och ansvar är tydligt definierade och kommunicerade mellan olika nivåer i organisationen. Viktigt är också att styrande dokument i form av interna policyer och riktlinjer omfattar alla identifierade väsentliga områden och att dessa ger erforderlig vägledning till olika befattningshavare i Dedicare.

Som ett led i att upprätthålla god styrning och kontroll inom finansiell rapportering betonar Dedicare vikten av god kompetens och kompetensutveckling inom detta område. Relevanta befattningsbeskrivningar och utvecklingssamtal en gång per år är en del i detta arbete.

## Riskbedömning

Genom riskbedömning identifieras de väsentliga risker, som påverkar den interna kontrollen avseende den finansiella rapporteringen samt var dessa risker finns på bolags-, affärsenhets- och processnivå. Riskgenomgång sker årligen i samband med att affärsplanen tas fram och vid upprättandet av årsredovisningen. Riskbedömningen resulterar i kontrollmål, som stöder uppfyllelsen av de grundläggande kraven på de finansiella rapporterna, s.k. räkenskapspåståenden. Riskbedömningen uppdateras löpande för att omfatta förändringar, som väsentligen påverkar den interna kontrollen avseende den finansiella rapporteringen.

## Kontrollaktiviteter

För att förhindra, upptäcka och korrigera felaktigheter och avvikelser har kontrollaktiviteter fastställts i förhållande till de risker som identifierats. Områden som omfattas av kontrollaktiviteter är bland annat:

1. interna revisioner av ledningssystem
2. behörigt godkännande av affärstransaktioner
3. affärssystem som påverkar den finansiella rapporteringen
4. redovisningsprocessen, inklusive bokslut och koncernredovisning
5. väsentliga, ovanliga eller komplicerade affärstransaktioner

## Information och kommunikation

Dedicares informations- och kommunikationsvägar är avsedda att vara ändamålsenliga och möjliggöra rapportering och återkoppling från verksamheten till styrelse och ledning. Interna policyer och riktlinjer finns tillgängliga på Dedicares interna nätverk och är även kommunicerade till relevanta personer i organisationen. Rapportering av brister i den interna kontrollen sker till styrelse och ledning utifrån den bedömda konsekvensen av bristen.

## Uppföljning

Dedicare kontrollerar att de fastlagda kontrollaktiviteterna genomförs på avsett sätt. Dedicares grundläggande värderingar går igenom årligen och vikt läggs då vid de policyer och instruktioner som visar lednings och styrelsens syn på intern styrning och kontroll.

# Revisors yttrande om bolagsstyrningsrapporten

*Till årsstämman i Dedicare AB (publ)*  
*Organisationsnummer 556516-1501*

Det är styrelsen som har ansvaret för bolagsstyrningsrapporten för år 2012 som ingår i den tryckta versionen av detta dokument på sidorna 50–53 och för att den är upprättad i enlighet med årsredovisningslagen.

Vi har läst bolagsstyrningsrapporten och baserat på denna läsning och vår kunskap om bolaget och koncernen anser vi att vi har tillräcklig grund för att våra uttalanden. Detta innebär att vår lagstadgade genomgång av bolagsstyrningsrapporten har en annan inriktning och en väsentligt mindre omfattning jämfört med den inriktning och omfattning som en revision enligt International Standards on Auditing och god revisionssed i Sverige har.

Vi anser att en bolagsstyrningsrapport har upprättats, och att dess lagstadgade information är förenlig med årsredovisningen och koncernredovisningen.

Stockholm den 15 mars 2013

**Deloitte AB**

Henrik Nilsson  
*Auktoriserad revisor*



# Styrelse och ledande befattningshavare

## Styrelse

Dedicares styrelse består av fyra ledamöter. Styrelseledamöterna väljs enligt bolagsordningen årligen på årsstämman för tiden intill slutet av nästa årsstämma. Styrelsen har sitt säte i Stockholm stad.



### Björn Öräs – styrelseordförande

Född 1949. Björn Öräs har varit styrelseledamot i Dedicare sedan augusti 2007 och styrelseordförande i ett par omgångar, senast sedan i november 2010.

**Övriga uppdrag/befattningar:** Björn Öräs är Styrelseordförande och huvudägare i bl.a. följande bolag. Poolia, Uniflex, Bro Hof Slott GC och Scandinavian Masters.

**Utbildning:** Björn Öräs har en fil. kand. i ekonomi från Lunds universitet.



### Anna Lefevre Skjöldebrand – styrelseledamot

Född 1969. Anna Lefevre Skjöldebrand valdes till styrelseledamot vid bolagsstämman den 12 februari 2011.

**Övriga uppdrag/befattningar:** Anna Lefevre Skjöldebrand är verkställande direktör i Swedish Medtech Service Aktiebolag, verkställande direktör för branschorganisationen Swedish Medtech och ordförande i Eucomeds nätverk för nationella medtechföreningar i Europa. Därutöver är Anna Lefevre Skjöldebrand styrelseledamot i Eucomeds styrelse, SIS AB, Swecare AB och i Stiftelsen Swecare.

**Utbildning:** Anna Lefevre Skjöldebrand är jur. kand. och har ekonomiutbildning från Uppsala universitet



### Curt Lönnström – styrelseledamot

Född 1943. Curt Lönnström valdes till styrelseledamot vid bolagsstämman den 12 februari 2011.

**Övriga uppdrag/befattningar:** Styrelseordförande i Autotube, Domarbo, Innoventus Project, Mont Blanc och Scandbook. Ledamot i NSS Group, Olle Olsson Holding, Olle Olsson Invest, Troax och Uniflex. Senior Industrial Adviser Accent Equity Partners

**Utbildning:** Curt Lönnström har en fil. kand. i företagsekonomi från Stockholms universitet.

De nuvarande styrelseledamöterna, deras födelseår och år för inval samt aktieinnehav i Dedicare per den 31 december 2012, inklusive närståendes innehav, redovisas nedan.

	Födelseår	Invald	Oberoende i förhållande till bolaget och dess ledning	Oberoende i förhållande till större ägare	Antal aktier i Dedicare
Björn Öräs	1949	2007	Ja	Nej	2 011 907 A-aktier, 1 840 722 B-aktier
Anna Lefevre Skjöldebrand	1969	2011	Ja	Ja	800 B-aktier
Curt Lönnström	1943	2011	Ja	Ja	4 500 B-aktier
Helena Thunander Holmstedt	1960	2011	Ja	Ja	2 000 B-aktier
Anna Stina Nordmark Nilsson	1960	2012	Ja	Ja	2 000 B-aktier



**Helena Thunander Holmstedt – styrelseledamot**

Född 1960. Helena Thunander Holmstedt valdes till styrelseledamot vid bolagsstämman den 12 februari 2011.

*Övriga uppdrag/befattningar:* Ledamot i Stiftelsen Clara och Danderyds Sjukhus AB.

*Utbildning:* Helena Thunander Holmstedt är civilekonom och har en MBA från Handelshögskolan i Stockholm.



**Anna Stina Nordmark Nilsson – styrelseledamot**

Född 1956. Anna Stina Nordmark Nilsson valdes till styrelseledamot vid bolagsstämman den 23 april 2012.

*Övriga uppdrag/befattningar:* Vice ordförande och ordförande revisionsutskottet Svenska Kraftnät, ledamot och ordförande revisionsutskottet Sveaskog AB och Sveaskog Förvaltnings AB, ledamot Softronic AB, Regina AB. Rådgivare till bl.a. Evli Bank Plc, styrelser, företagsledning m.fl.

*Utbildning:* Civilekonom

### Ledande befattningshavare



**Stig Engcrantz –  
Verkställande direktör**

Född 1968. Stig Engcrantz anställdes som verkställande direktör i Dedicare år 2002.

*Övriga uppdrag/befattningar:* Styrelseordförande i Dedicares svenska och norska dotterbolag samt verkställande direktör i flera av dessa bolag.

*Utbildning:* Stig Engcrantz är civilekonom.

*Antal aktier i Dedicare:* 3 705

*Antal optioner i Dedicare:* 40 500



**Richard Engel –  
Vice VD och Chief Financial Officer**

Född 1964. Anställd sedan augusti 2010.

*Övriga uppdrag/befattningar:* Styrelseledamot i Dedicares svenska och norska dotterbolag.

*Utbildning:* Richard Engel är civilekonom.

*Antal aktier i Dedicare:* 6 000

*Antal optioner i Dedicare:* 8 100



**Eva Domanders – affärsområdeschef**

Född 1966. Eva Domander anställd sedan 1996 och tillträdde som affärsområdeschef för läkaruthyrningen (dåvarande Poolia Doctor) i oktober 2006.

*Övriga uppdrag/befattningar:* Styrelseledamot i Dedicares norska dotterbolag Dedicare Doctor AS. Hon är även styrelseledamot i Boo Energi ek. för.

*Utbildning:* Eva Domanders är legitimerad sjuksköterska och har även utbildning i ekonomi och humaniora.

*Antal aktier i Dedicare:* –

*Antal optioner i Dedicare:* 8 100



**Malin Lindley-Nord –  
affärsområdeschef**

Född 1969. Anställdes i Bolaget 2004 och tillträdde som affärsområdeschef för sköterskeuthyrningen i Sverige i januari 2008.

*Övriga uppdrag/befattningar:* –

*Utbildning:* Malin Lindley-Nord är legitimerad sjuksköterska.

*Antal aktier i Dedicare:* –

*Antal optioner i Dedicare:* 8 100



**Petter Nyhagen – affärsområdeschef**

Född 1975. Affärsområdeschef för sköterskeuthyrningen i Norge sedan hösten 2009.

*Övriga uppdrag/befattningar:* Styrelseordförande och ägare av i P.N Invest AS samt styrelseordförande i Steinerbarnehagen i Baerum och i Våsjøen Hytteforening.

*Utbildning:* Petter Nyhagen har högskoleexamina i ekonomi och administration samt sjukvård från högskolorna i Vestfold och i Akershus.

*Antal aktier i Dedicare:* 8 900

*Antal optioner i Dedicare:* 8 100



**Anders Nordqvist –  
VD för Dedicare Assistans AB**

Född 1965. Anställd som verkställande direktör för Dedicare Assistans AB sedan januari 2013.

*Övriga uppdrag/befattningar:* –

*Utbildning:* Anders Nordqvist är civilekonom.

*Antal aktier i Dedicare:* –

# Aktieägarinformation

## Inbjudan till årsstämma

Aktieägarna till Dedicare AB (publ) kallas härmed till årsstämma tisdagen den 23 april 2013 klockan 16.00 på bolagets huvudkontor på Sankt Eriksgatan 44 5 tr i Stockholm.

## Anmälan

Aktieägare som önskar delta i årsstämman ska dels vara införd i den av Euroclear Sweden AB förda aktieboken senast den 17 april 2013, dels vara anmäld hos Dedicare senast den 17 april 2013.

Anmälan om deltagande till årsstämman kan göras till:

Dedicare AB  
Att. Richard Engel  
Sankt Eriksgatan 44 5 tr  
112 34 Stockholm  
e-post: richard.engel@dedicare.se

I anmälan ska namn, telefonnummer, person- eller organisationsnummer, antal aktier samt antal biträden anges. För att aktieägare med förvaltarregistrerade aktier ska ha rätt att delta i årsstämman fordras att aktieägaren låter registrera sitt innehav i eget namn så att aktierna är ägarregistrerade i god tid före den 18 april 2013.

## Utdelning

Styrelsen föreslår att till aktieägarna utdelas 1,4 SEK per aktie. Som avstämningsdag föreslås den 26 april 2013. Om årsstämman beslutar i enlighet med förslaget, beräknas utdelning sändas ut från Euroclear Sweden AB den 2 maj 2013.

## Ekonomisk information

Delårsrapport, januari–mars	23 april 2013
Årsstämma för verksamhetsåret 2012	23 april 2013
Delårsrapport, april–juni	19 juli 2013
Delårsrapport, juli–september	25 oktober 2013
Bokslutskommuniké för 2012	6 februari 2014

## Övrigt

ISIN-kod	SE003909282
Kortnamn på NASDAQ OMX Stockholm	DEDI

# Adresser

## **Dedicare AB**

Sankt Eriksgatan 44, 5 tr  
112 34 Stockholm  
Tel: +46 8 555 656 00

## **Dedicare Doctor AB**

Sankt Eriksgatan 44, 5 tr  
112 34 Stockholm  
Tel: +46 8 555 656 00

## **Dedicare Sales AB**

Sankt Eriksgatan 44, 5 tr  
112 34 Stockholm  
Tel: +46 8 555 656 00

## **Dedicare Omsorg AB**

Sankt Eriksgatan 44, 5 tr  
112 34 Stockholm  
Tel: +46 8 501 290 90

## **Dedicare Assistans AB**

Ellipsvägen 10  
141 75 Kungens Kurva  
Tel: +46 8 501 290 90

## **Dedicare A/S**

Stokmoveien 2,  
Postboks 41,  
7501 Stjørdal  
Norge  
Tel: +47 74 80 40 70

## **Dedicare Doctor A/S**

Stokmoveien 2,  
Postboks 41,  
7501 Stjørdal  
Norge  
Tel: +47 74 80 40 79

## **Deloitte AB**

Rehmsgatan 11  
113 79 Stockholm  
Tel: +46 75 246 20 00